

गौमुखी गाउँपालिकामा पाइने

चरा, अन्य वन्यजन्तु

र पर्यापर्यटन प्रवर्धनका क्षेत्रहरू



प्रकाशक गौमुखी गाउँपालिका,  
गाउँ कार्यपालिकाको कार्यालय, पुजा, प्युठान



गौमुखी गाउँपालिकामा पाइने  
**चरा, अन्य वन्यजन्तु**  
र पर्यापर्यटन प्रवर्धनका क्षेत्रहरू



प्रकाशक  
**गौमुखी गाउँपालिका,**  
गाउँ कार्यपालिकाको कार्यालय, पुजा, प्यूठान  
लुम्बिनी प्रदेश, नेपाल

पुस्तकको नाम	गौमुखी गाउँपालिकामा पाइने चरा, अन्य वन्यजन्तु र पर्यापर्यटन प्रवर्धनका क्षेत्रहरू
प्रकाशक	गौमुखी गाउँपालिका, गाउँ कार्यपालिकाको कार्यालय पुजा, प्यूठान, लुम्बिनी प्रदेश, नेपाल
सर्वाधिकार	प्रकाशकमा सुरक्षित
प्रथम संस्करण	२०८२ साल
प्रकाशित प्रति	५००
सूचना साभारका लागि	गौमुखी गाउँपालिका (२०८२). गौमुखी गाउँपालिकामा पाइने चरा, अन्य वन्यजन्तु र पर्यापर्यटन प्रवर्धनका क्षेत्रहरू, पुजा, प्यूठान, लुम्बिनी प्रदेश, नेपाल
Citation in English	Gaumukhi Rural Municipality (2025). Birds, other wildlife and Ecotourism Promotion Sites of Gaumukhu Rural Municipality, Pujja, Pyuthan, Lumbini Province, Nepal.
मूल्य	निशुल्क
आवरण पृष्ठ तस्वीर	गुराँसको फूलमा सेतोगर्दने चिचिल्कोटे, मित्र पाण्डे
अन्तिम आवरण पृष्ठ तस्वीर	नाँगी लेकबाट देखिएको बिहानी दृश्य, कृष्णप्रसाद भुसाल
साजसज्जा	राजीव तिवारी, क्यालिग्राफिक डिजाइन स्टुडियो, काठमाडौं
भाषा	विमल पोखरेल
अध्ययन, अनुसन्धान र लेखन	कृष्णप्रसाद भुसाल, मित्र पाण्डे, नहकुल भुसाल र प्रकाश भट्टराई
समन्वय	हिमाली अनुसन्धान केन्द्र, बबरमहल, काठमाडौं, नेपाल

(प्रकाशकको स्वीकृति बिना यस पुस्तकको कुनैपनि अंश वा पूरै भाग कुनै माध्यमबाट पुनरुत्पादन, प्रकाशन, फोटोकपी वा प्रसारण गर्न पाइने छैन।)



पत्र संख्या: २०८१/०८२  
चलानी नं.

## गौमुखी गाउँपालिका गाउँ कार्यपालिकाको कार्यालय

पुजा, प्यूठान  
लुम्बिनी प्रदेश, नेपाल



### हाम्रो भनाइ

गौमुखी गाउँपालिका नेपालको लुम्बिनी प्रदेश अन्तर्गत प्यूठान जिल्लाको उत्तर-पूर्वी भागमा अवस्थित भौगोलिक, प्राकृतिक, जातीय र सांस्कृतिक विविधताले भरिपूर्ण रहेको छ। यहाँ विभिन्न जातजाति र समुदाको बसोबास छ, जसले आफ्नै मौलिक परम्परा, भाषा र सांस्कृतिको संरक्षण गर्दै आएका छन्। समुन्द्री सतहबाट करिब १ हजार १ सय मिटरको उचाइमा रहेको ठूलाबेसी बजारदेखि करिब ३ हजार ३ सय मिटरको उचाइमामा रहेको नाँगी लेकको चुलीसम्म फैलिएको गौमुखी क्षेत्र जैविक विविधताको दृष्टिले पनि महत्त्वपूर्ण छ। यस पालिकाको उत्तरी भेगमा पर्ने वन क्षेत्रसँगै नौबहिनी र झिमरुक गाउँपालिकाको वनलाई समेटी 'गौमुखी वन संरक्षण क्षेत्र' बनाउने प्रस्ताव गरिएको छ। यहाँ विभिन्न जडीबुटी, वनस्पति र वन्यजन्तु पाइन्छन्। तिनको आधिकारिक अभिलेख तथा अनुसन्धान हुन सकेको छैन। गाउँपालिकाले यहाँका जैविक विविधताको अध्ययन तथा अनुसन्धानका साथै प्रवर्धन गर्दै जाने लक्ष्य लिएको छ।

गौमुखी गाउँपालिकामा पाइने चराका प्रजाति तिनको संख्या लगायत अन्य वन्यजन्तु र पर्यापर्यटन प्रवर्धनका क्षेत्रहरूको बारेमा अध्ययन गरी यो पुस्तिका प्रकाशन गरिएको छ। वि. सं. २०८१ साल असोज र २०८२ साल बैशाख महिनामा चराविज्ञहरूले वैज्ञानिक पद्धतिबाट गरेको अध्ययनले गौमुखी गाउँपालिकामा २ सय १७ प्रजातिका ४ हजार ५ सय ३८ वटा चराहरू अभिलेख गरेको छ। वि. सं. २०८१ असोजको सर्वेक्षणमा मङ्गोलियाबाट जाडो याममा बसाइ सरी आउने विश्वकै दुर्लभ गोमायु चिल र नेपालको आकाश हुँदै दक्षिण जाने कन्याङ-कुरुङ सारस पनि अभिलेख भएको छ। २०८२ सालको बैशाखमा गृष्मकालीन आगन्तुक चराहरू आठ प्रजातिका कोइली, दुई प्रजातिका मुरलीचरा, स्वर्गचरी, सुनचरी, कस्तुरा, चाँचरजस्ता चरा भेटिएका छन्। ती चराहरू नेपालमा बच्चा कोरलन बसाइ सरी आउँछन्। अध्ययनको क्रममा भेटिएका २ सय १७ प्रजातिका चराहरूमध्ये ९९ प्रजातिका चरा संरक्षण महत्त्वका भएकोले गौमुखी क्षेत्र चराको लागि अत्यन्तै महत्त्वपूर्ण क्षेत्र भएको पुष्टि गरेको छ। यस क्षेत्रमा नेपालका ९ प्रजातिका संरक्षित चरामध्ये दुई प्रजाति चीर कालिज र मुनाल पाइन्छन्। त्यसैगरी विश्वमै दुर्लभ पाँच प्रजाति डङ्गर गिद्ध, सुन गिद्ध, सेतो गिद्ध, गोमायु महाचिल र चीर कालिज पाइन्छन्। राष्ट्रिय रूपमा सङ्कटापन्न

अवस्थामा रहेका १७ प्रजाति, ४ प्रजाति सीमित क्षेत्रमा मात्र पाइने, ६९ प्रजाति खास प्रकारको भूगोलमा मात्र पाइने र ३१ प्रजाति साइटिस सूचीमा सूचीकृत चराहरू यस क्षेत्रमा भेटिनुले गौमुखी क्षेत्रको गरिमा झन् बढेको छ। यस क्षेत्रमा लोपोन्मुख हिमाली गिद्ध र हाडफोर गिद्धको गुँड भएको पुष्टि भएको छ। चराहरू मात्र होइन, यस अध्ययनले ८ प्रजातिका पुतली, ५ प्रजातिका माछा, ४ प्रजातिका उभयचर, ८ प्रजातिका सरिसृप र १८ प्रजातिका स्तनधारी जनावरहरूको उपस्थिति अभिलेख गरेको छ, जसले यस क्षेत्रको समग्र जैविक सम्पदा झल्काउँछ।

अध्ययनमा सहभागी विज्ञ र स्थानीय समुदायका प्रतिनिधि धन्यवादका पात्र हुनुहुन्छ। सहजीकरणका लागि हिमाली अनुसन्धान केन्द्र, काठमाडौँ प्रति आभारी छौं। चराका सुन्दर तस्वीरहरू निशुल्क उपलब्ध गराउनुभएकोमा कृष्णप्रसाद भुसाल, मित्र पाण्डे, अमृत नेपाली, नहकुल भुसाल, शम्भु भट्टराई, दिलिप चन्द ठकुरी, टेक घर्तीमगर, दिपक बुढाथोकी, सुनिता चौधरी र अंकित बिलास जोशी प्रति कृतज्ञ छौं। यस अध्ययनले गौमुखी वन संरक्षण क्षेत्र घोषणको लागि थप सहयोग गरेको छ भने चरा तथा जैविक विविधता क्षेत्र बनाउन बलियो आधार मिलेको छ। यस कार्यले राष्ट्रिय तथा अन्तर्राष्ट्रिय महत्त्व राख्नेछ। यसले ग्रामीण पर्यटन, वैज्ञानिक अनुसन्धान, वातावरण संरक्षण र पर्यापर्यटन प्रवर्धनसँगै स्थानीय समुदायको जीविकोपार्जन तथा दिगो विकासका लागि पनि सम्भावनाको ढोका खोलेको छ। आगामी दिनमा यस खालका अध्ययन, अनुसन्धान र प्रवर्धनमा गाउँपालिकाले आवश्यक ध्यान र पहल गर्ने विश्वास दिलाउन चाहन्छौं।



महावीर राना  
उपाध्यक्ष



विष्णुकुमार गिरी  
अध्यक्ष



तुल्सीराम पौडेल  
प्रमुख कार्यकारी अधिकृत

# विषय सूची

पृष्ठभूमि	७
अध्ययनको उद्देश्य	११
अध्ययन क्षेत्रको जानकारी	१२
अध्ययनको विधि	१४
अध्ययनको परिणाम	१७
गौमुखी क्षेत्रमा पाइने संरक्षणका लागि प्राथमिकतामा परेका चरा र तिनको अवस्था	२४
गौमुखी क्षेत्रमा अभिलेख भएका स्तनधारी वन्यजन्तु र तिनको अवस्था	३१
चरा, अन्य वन्यजन्तु र तिनको वासस्थानको महत्त्व र संरक्षणका सवालहरू	३३
गौमुखी गाउँपालिकाका पर्यापर्यटनका लागि महत्त्वपूर्ण गन्तव्यहरू	३६
निष्कर्ष	४४
गौमुखी गाउँपालिकामा पाइने चराहरूको प्रजातिगत विवरण र तिनको संख्या	४७



# १. पृष्ठभूमि

प्यूठान जिल्लाको उत्तरपूर्वमा गौमुखी गाउँपालिका अवस्थित छ। गौमुखी गाउँपालिकाको पूर्वमा गुल्मी, उत्तरमा बाग्लुङ जिल्ला, पश्चिममा नौबहिनी गाउँपालिका र दक्षिणमा झिमरुक गाउँपालिका पर्छन्। करिब १३९.०४ वर्ग किलोमिटर क्षेत्रफलमा फैलिएको गौमुखी गाउँपालिका प्रशासनिक रूपमा ७ वटा वडाहरूमा विभाजित छ। यो क्षेत्र चरा र अन्य जैविक विविधता, भौगोलिक बनावट, पानीका मुहान तथा स्थानीय रहनसहन र संस्कृतिमा अनुपम छ। यहाँको भूगोल धेरै विविधतायुक्त छ। दक्षिणतिर झिमरुक र यसका सहायक नदीले बनाएका फाँट र बेसी छन् भने उत्तरतिर बढ्दै गर्दा छरिएका बस्तीसहितका पहाडी भेगहरू तथा २ हजार ५ सय मिटरभन्दा माथि वनले ढाकेका अग्ला डाँडाहरू भेटिन्छन्। यस्तो उचाइमागत विविधता, वन तथा जलाधार क्षेत्रको उपस्थितिले घना जङ्गल, खुला



घाँसे मैदान, भीरहरू, खोला किनाराहरूमा धेरै प्रकारका वनस्पति रहेका छन्। वन क्षेत्रमा वन्यजन्तुको वासस्थान रहेको छ। गौमुखी गाउँपालिका पश्चिम नेपालका मध्य पहाडहरूमा जैविक विविधताको दृष्टिले एकदमै महत्त्वपूर्ण क्षेत्र मानिन्छ।

गाउँपालिकाको उत्तरतिरको भागमा रहेको गौमुखी वन अरू नजिकका जङ्गलहरूसँग जोडिएको ठूलो वन क्षेत्र हो। यो वन पूर्वतिर गुल्मी जिल्लाको मदाने संरक्षण वनसँग, उत्तरतिर बागलुङ जिल्लाको वन क्षेत्रसँग र पश्चिममा कोठीभिर वनसँग जोडिएको छ। सन् २०१६ मा वन तथा भूसंरक्षण विभागले गौमुखी वन (करिब १८०.३८२ वर्ग किलोमिटर) लाई वन संरक्षण क्षेत्र बनाउन प्रस्ताव गरेको थियो। यस प्रस्तावको मुख्य उद्देश्य यहाँको जैविक विविधता र पानीका श्रोतहरूको संरक्षण गर्नु, स्थानीय खाद्य सुरक्षामा सहयोग पुऱ्याउनु, सामुदायिक जीविकोपार्जनमा सुधार ल्याउनु, पर्यावरणीय सङ्कटहरू सामना गर्न सक्ने सामाजिक र पारिस्थितिकीय क्षमता बढाउनु रहेको थियो। अहिलेसम्म यो वनलाई औपचारिक रूपमा वन संरक्षण क्षेत्र घोषणा गरिएको छैन। यस क्षेत्रको जैविक विविधताको बारेमा विस्तृत अध्ययन गरिएको छैन।





चराहरू जैविक विविधताको सबैभन्दा महत्त्वपूर्ण प्रजातिहरूमध्ये एक हुन्। चराको विविधता र उपस्थितिले जुनसुकै ठाउँको जैविक स्वस्थताको उजागर गर्छ। चरालाई जैविक सूचक (Bio-indicator) भनिन्छ। चराले वातावरणको अवस्था र परिवर्तनलाई सङ्केत गर्छन्। चरा अत्यन्तै संवेदनशील जीव भएकाले वातावरणमा हुने साना परिवर्तनहरू पनि सजिलै महसुस गर्छन् र प्रतिक्रियात्मक हुन्छन्। चराहरूको उपस्थिति वा अनुपस्थितिले सम्पूर्ण पर्यावरण प्रणाली (Ecosystem) को स्वास्थ्य र जैविक विविधताको अवस्था बताउँछ। नेपाल जैविक विविधतामा धनी भएको कुरा नेपालमा पाइने चराका प्रजाति संख्याले प्रमाणित गर्छ। विश्वमा पाइने चराका प्रजातिको करिब ९% अर्थात् ८ सय ९२ प्रजातिका चरा नेपालमा पाइन्छन्। तीमध्ये ४२ प्रजाति विश्वव्यापी रूपमा सङ्कटग्रस्त (Globally threatened) छन् भने १ सय ७२ प्रजाति नेपालमा सङ्कटग्रस्त (Nationally threatened) मानिएका छन्।

चराको विविधता (Species diversity) थाहा पाउन कति प्रजातिका चरा छन् र कुन प्रजातिको संख्या कति छन् भनेर गणना गरिन्छ। यसको लागि कम्तीमा दुई जना अनुभवी विज्ञ, दुरविन, क्यामेरा, जीपीएसजस्ता साधन आवश्यक हुन्छ। चरा सर्वेक्षणका सर्वमान्य वैज्ञानिक विधि प्रयोग गरी गरिन्छ। यसले कालान्तरमा चराको विविधतामा आउने परिवर्तन र वातावरणको परिवर्तनसँग तुलना गर्न सकिन्छ।

गौमुखी गाउँपालिकाको जैविक विविधता हालसम्म खासै अध्ययन भएको थिएन। यद्यपि यो क्षेत्र गुल्मी जिल्लाको मदाने संरक्षण वन (Madane Protection Forest) सँग जोडिएको छ, जुन महत्त्वपूर्ण चरा तथा जैविक विविधता क्षेत्र (Important Bird and Biodiversity Area-IBA) पनि हो। गौमुखीसँगै जोडिएको कोठीभिरमा भने विभिन्न चरणमा चरा तथा अन्य वन्यजन्तुको अध्ययन तथा अनुगमन भएका छन। गौमुखी क्षेत्रमा यथेष्ट अध्ययन नभए पनि, यहाँको भू-बनोट, प्राकृतिक वासस्थान जस्तै वन, खोला किनार, पहाड, भिर र घाँसे मैदानहरूले जैविक सम्पदाको प्रचुरताको सम्भावना देखाइरहन्थ्यो। अध्ययनको कमी तर सम्भाव्य क्षेत्र भएकोले गौमुखी गाउँपालिकाको सहयोगमा चराको विविधता, तिनीहरूको संख्या, अन्य वन्यजन्तुको अवस्था तथा पर्यापर्यटनको सम्भावनामाथि ध्यान दिँदै अध्ययन गरिएको हो। यो अध्ययन दुई मौसम- वि.सं. २०८१ सालको असोज र २०८२ सालको बैशाख महिनामा सम्पन्न गरिएको हुनाले मौसमी भिन्नताका आधारमा चराको गतिविधि, प्रजाति तथा तिनको संख्या र प्रजनन क्रियाकलाप जस्ता जैविक अवस्थाको तथ्याङ्क सङ्कलन गर्न सकिएको छ। यो अध्ययनले गौमुखीको जैविक महत्त्व, संरक्षण आवश्यकता र पर्यटन प्रवर्धनको सम्भावनालाई उजागर गर्ने प्रयास गरेको छ।



## २. अध्ययनको उद्देश्य

यस अध्ययनको मूल उद्देश्य गौमुखी गाउँपालिकाको विभिन्न क्षेत्रमा पाइने चरा र अन्य वन्यजन्तुको सर्वेक्षण गरी आधिकारिक तथ्याङ्क प्रकाशन गर्नु हो। यसले प्रस्तावित गौमुखी वन संरक्षण क्षेत्रको जैविक विविधताको आधारभूत जानकारी दिनेछ भने यस क्षेत्रको जैविक महत्त्वलाई स्थापित गर्नेछ। त्यसैगरी अन्तर्राष्ट्रिय महत्त्वको चरा तथा जैविक विविधता क्षेत्र (Important Bird and Biodiversity Area-IBA) बनाउन मद्दत गर्नेछ।

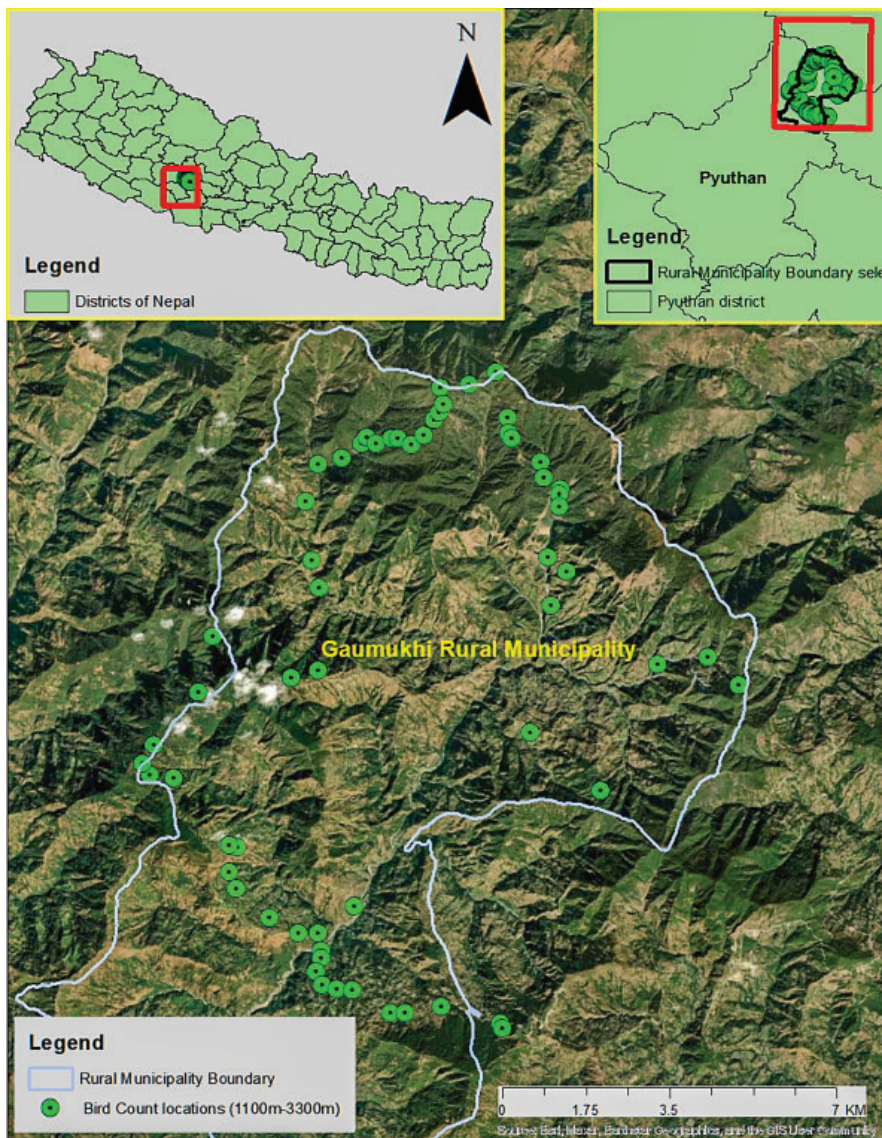


# ३. अध्ययन क्षेत्रको जानकारी



यो अध्ययन गौमुखी गाउँपालिकाको सबैजसो भूगोल समेटी गरिएको छ। समुन्द्री सतहबाट करिब १ हजार १ सय मिटरको उचाइमामा रहेको ठूलाबेसीदेखि करिब ३ हजार ३ सय मिटरको उचाइमामा रहेको नाँगी लेकको चुलीसम्म बेसी, नदीकिनार, बस्ती, खेतबारी, भिर, पहरा, जलाधार र वन क्षेत्रमा पैदल हिँडेर चरा र अन्य वन्यजन्तुको सर्वेक्षण गरिएको हो। गौमुखी गाउँपालिकाको पूर्वमा पर्ने गुल्मी जिल्ला, उत्तरमा पर्ने बाग्लुङ जिल्ला, पश्चिममा नौबहिनी गाउँपालिका र दक्षिणमा झिमरुक गाउँपालिकाको सीमासम्म पुगेर पालिकाको करिब ८० प्रतिशत भूभागमा अध्ययन टोली पुगेर प्रत्यक्ष अवलोकन विधिबाट अनुसन्धान तथा स्थानीय समुदायसँग अन्तरक्रिया गरेको छ। झिमरुक गाउँपालिकाको ढाँड (मच्छी) देखि हिँड्दै झिमरुक नदीको किनारै-किनार ठूलाबेसी (लेवासे) सम्म र त्यहाँबाट पुजा, झाँक्रीढुङ्गा, रजवारा,

नाँगीलेक, गौमुखी, दुईबहिनी लेक, अर्खा, खुङ क्षेत्रमा पुगेर चरा तथा अन्य वन्यजन्तुको खोज गरिएको छ (तस्विर नं. १)। त्यसैगरी १ हजार १ सय मिटरदेखि ३ हजार ३ सय मिटरसम्म हरेक एक सय मिटरको उचाइमामा रहेका चराका प्रजाति र तिनको संख्या अभिलेख गरिएको छ। जुन स्थानहरू नक्सामा देखाइएको छ।



तस्विर १. गौमुखी गाउँपालिकाको हरेक १ सय मिटरको उचाइमामा चरा अवलोकन गरिएका क्षेत्रहरू

# ४. अध्ययनको विधि

गौमुखी गाउँपालिकामा दुई फरक समयमा चराको तुलनात्मक अध्ययन गरिएको थियो। पहिलो चरणमा वि. सं. २०८१ सालको असोज महिनामा अध्ययन गरिएको थियो जुन वर्षापछिको (Post-monsoon) मौसममा पर्दछ। त्यसबेला साइबेरियन क्षेत्रमा चिसो सुरु भैसकेको हुनाले जाडोयाममा बसाइ सरी दक्षिणतर्फ जाने चराहरूको यात्रा सुरु हुन्छ। गौमुखी क्षेत्रको बाटो हुँदै कुनकुन चरा बसाइसराइ गर्छन् भन्ने जानकारीको लागि यो समय छनोट गरिएको हो। दोस्रो चरणको अध्ययन भने वि. सं २०८२ सालको बैशाख महिनामा सम्पन्न गरिएको थियो, जुन वसन्त ऋतु अथवा वर्षा पूर्व (Pre-monsoon) को समय हो। यो समयमा नेपालमा दक्षिणबाट गर्मी छल्न र बच्चा कोरल्न चराहरू बसाइसराइ गर्छन्। गर्मी याममा बसाइसराइ गरी आउने चराका प्रजाति, तिनको संख्या र प्रजननबारे अभिलेख गर्न ती दुई समय रोजिएको हो।

चरा सर्वेक्षणमा म्याकिनन सूचीकरण विधि (Mackinnon's species richness counting method) प्रयोग गरिएको थियो जसले चराका प्रजाति संख्या (Species richness), प्रचुरता (Abundance) र वितरण (Distribution) बुझ्न सहयोग गर्छ। यस विधिमा देखेर वा आवाज सुनेर पहिचान गरिएका चराका प्रजातिहरू र तिनको संख्या अभिलेख गरिन्छ। एक किलोमिटर प्रतिघण्टा भन्दा कमको गतिमा हिँड्दै चराका विभिन्न वासस्थान पुगेर चरा गणना गरिन्छ। एउटा सूचीमा २० वटा चराका प्रजाति राखिन्छ, पहिलो सूचीमा सबै नयाँ चराका प्रजाति हुन्छन् भने त्यसपछिका

सूचीमा पहिलाका प्रजाति दोहोरिन पनि सक्छन् र नयाँ प्रजाति थपिँदै जान्छन्। त्यसरी तयार पारिएको सबै सूचीहरूको अन्तिम सङ्कलनबाट उक्त क्षेत्रको चराको विविधता, उपस्थिति कुन ठाउँमा कुन प्रजातिको बर्चस्व छ भन्नेजस्ता जानकारी पाइन्छ। यो विधि जैविक विविधताको द्रुत मूल्याङ्कन (Rapid biodiversity assessment) को एक प्रभावकारी उपाय हो, जसले छोटो समयमा प्रजातिको समृद्धि (Species richness) को सामान्य स्थिति बुझ्न सहयोग गर्छ।

चराहरूको वितरण तथा संख्या र बढ्दो उचाइमा बीचको सम्बन्धबारे बुझ्न स्थिर बिन्दु गणना विधि (Point Count Method) अपनाइएको थियो। यसका लागि ठूलाबेसी (१ हजार १ सय मिटर) देखि नाँगी लेक (३ हजार ३ सय मिटर) सम्मको हरेक १ सय मिटरको उचाइमा फरकमा कूल ६१ वटा गणना बिन्दु (Vantage Point Count Locations) मा पुगेर चरा गणना गरिएको थियो। यस विधिमा, एक स्थिर खुला स्थान (Vantage Point) मा करिब ३० मिनेट बसेर त्यो स्थानबाट देखिएका वा सुनेका सबै चराका प्रजाति र तिनको संख्या तथा आनीबानी पनि अभिलेख गरिन्छ।



चरा गणना अनुकूल मौसममा बिहानको ६ बजेदेखि बेलुकी ७ बजेसम्म गरिएको भए पनि बिहान र साँझको समयलाई बढी प्राथमिकता दिएको थियो। गिद्धको गुँडको लागि सम्भावित पहराहरूमा खोजी गरियो भने दुर्लभ चीरको लागि भिराला घाँसे भिरहरू पनि भ्रमण गरियो। चराहरू पानी भएको क्षेत्रमा बढी विचरण गर्ने हुँदा जलाधार क्षेत्रहरू समेट्ने प्रयास गरियो।

चरासँगै अन्य वन्यजन्तुको पनि अध्ययन गरियो। चरा गणनामा हिँड्दै गर्दा देखिएका अन्य वन्यजन्तुहरू जस्तै पुतली (Butterflies), माछा (Fish), सरीसृप, उभयचर (Herpetofauna) र स्तनधारी जनावरहरू (Mammals) पनि अभिलेख गरियो। तर, हाम्रो मुख्य ध्यान चरा विविधताको खोज र मूल्याङ्कनमा केन्द्रित भएकाले अन्य वन्यजन्तुको विस्तृत अध्ययन गर्न सम्भव भएन। यद्यपि, अवसरको उपयोग (Opportunistic sightings) र स्थानीय बासिन्दाहरूसँगको परामर्शको आधारमा केही महत्त्वपूर्ण जानकारी सङ्कलन गरिएको छ। विशेषगरी स्तनधारी जनावरहरूको अवस्था बुझ्न हामीले चरा सर्वेक्षणसँगै वनभित्र हिँडाइका क्रममा ती जनावरहरूले छाडेका पञ्जा वा खुट्टाको छाप र डोब, दिसा, खनेका ठाउँ, मरेका जनावरको सिनो तथा अवशेष, रुख कोतरेका जस्ता चिन्हहरू पनि अभिलेख गरियो। यी सङ्केतहरूको आधारमा हामीले जनावर र तिनले कसरी वन क्षेत्र प्रयोग गरिरहेका छन् भन्ने प्रारम्भिक जानकारी पाउन सकेका छौं।



# ५. अध्ययनको परिणाम

## क. अध्ययनको संक्षिप्त परिणाम

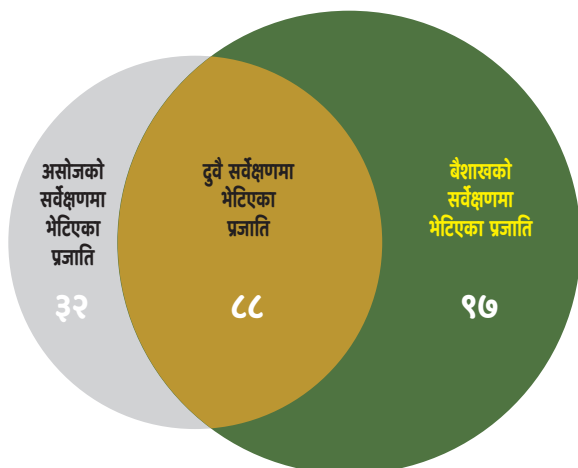
दुई चरणको सर्वेक्षणबाट गौमुखी गाउँपालिकामा कुल २ सय १७ प्रजातिका ४ हजार ५ सय ३८ को संख्यामा चराहरू अभिलेख गरिएका छन्। प्रत्येक प्रजातिका चराको विस्तृत जानकारी यस पुस्तकको अर्को खण्डमा ब्याख्या गरिएको छ। असोजमा गरिएको सर्वेक्षणमा १ सय २० प्रजातिका चरा १ हजार ५ सय ८३ को संख्यामा गणना गरिएको थियो भने बैशाखमा गरिएको सर्वेक्षणमा १ सय ८३ प्रजाति चरा २ हजार ९ सय ५५ को संख्यामा अभिलेख गरिएको छ। बैशाख महिनामा गरिएको सर्वेक्षणमा पालिकाको ठूलो क्षेत्र ओगटिएको र गर्मी याममा बसाइ सरी आउने चराहरू धेरै अभिलेख गरिएकोले असोजको सर्वेक्षणमा भन्दा बढी प्रजातिका चरा भेटिएका हुन्। मौसमअनुसार चराका प्रजाति र संख्यामा देखिएको यस अन्तरले गौमुखी क्षेत्रको पारिस्थितिकीय विविधता (Ecological variability) को महत्त्वलाई झल्काउँछ।

## ख. मौसमअनुसार चराको उतारचढाव

दुई अलग-अलग समयमा गरिएको चरा सर्वेक्षणको तुलनात्मक विश्लेषणबाट एउटा अत्यन्तै महत्त्वपूर्ण पत्ता लागेको विषय भनेको प्रजातिहरूको मौसमअनुसारको उच्च हेरफेर (Species

turnover) हो। यसबाट ८८ प्रजातिका चरा दुवै सर्वेक्षणमा भेटिएका साझा र आवासीय प्रजाति भएको पुष्टि गर्छ। असोज महिनामा गरिएको सर्वेक्षणमा मात्र भेटिएका ३२ प्रजातिका चराहरूमध्ये अधिकांश जाडो यामका बसाइसराइ गर्ने हिउँद बिताउन आउने वा बटुवा चरा हुन्। उदारणको लागि दुर्लभ गोमायु महाचिल मङ्गोलियाबाट बसाइ सरी आउने चरा हो भने कन्याङ-कुरुङ-सारस नेपालको आकाश हुँदै दक्षिण भारतमा हिउँद बिताउन जाने चरा हुन्। बैशाखमा गरिएको सर्वेक्षणमा मात्र भेटिएका चराको प्रजाति ९७ छ। बैशाखमा नेपालमा बच्चा कोरल्ल दक्षिण गोलाद्धबाट बसाइ सरी आउने गृष्मकालीन आगन्तुक चराहरू धेरै भेटिएका छन् जसले गौमुखी क्षेत्रमा गुँड बनाई बच्चा कोरली हुर्काएर मनसुन सकिनासाथ फर्की सक्छन्। उदाहरणको लागि आठ प्रजातिका कोइली, दुई प्रजातिका मुरलीचरा, स्वर्गचरी, सुनचरी, कस्तुरा चाँचर जस्ता चरा यस सर्वेक्षणमा भेटिएका छन्।

चराको यस खालको भिन्नभिन्न उपस्थितिमा विभिन्न जैविक (Biological) र पारिस्थितिक (Ecological) कारणहरूले भूमिका खेलेको हुन्छ। असोजमा गरिएको सर्वेक्षण वर्षा याम समाप्त भएपछि गरिएको थियो। त्यस समयमा धेरै चराका प्रजातिहरू प्रजननपछि बसाइ सर्ने (Post-breeding dispersal) वा उचाइमाको आधारमा बसाइ सर्ने (Altitudinal migration) गर्छन् भने लामो दुरीको हिउँद बिताउने गरी बसाइसराइको समय सुरु भैसकेको हुन्छ। अर्कोतर्फ, बैशाख महिनाको सर्वेक्षण अधिकांश चराहरूको प्रजननको मुख्य समय (Peak breeding season) सँग मेल खान्छ। यस समयमा चरा प्रायः धेरै सक्रिय हुनुका साथै र गीत गाउने गर्छन् जसले गर्दा तिनीहरूलाई देख्न र सुनेर आवाजबाट पहिचान गर्न सजिलो हुन्छ। त्यसका साथै, धेरै प्रवासी प्रजातिहरू वसन्त ऋतुमा फर्किएर पहाडी क्षेत्रमा आउँछन्, जसले प्रजातिगत विविधता र कुल संख्यामा उल्लेखनीय वृद्धि ल्याउँछ।

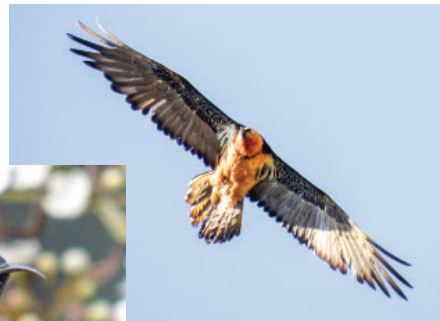


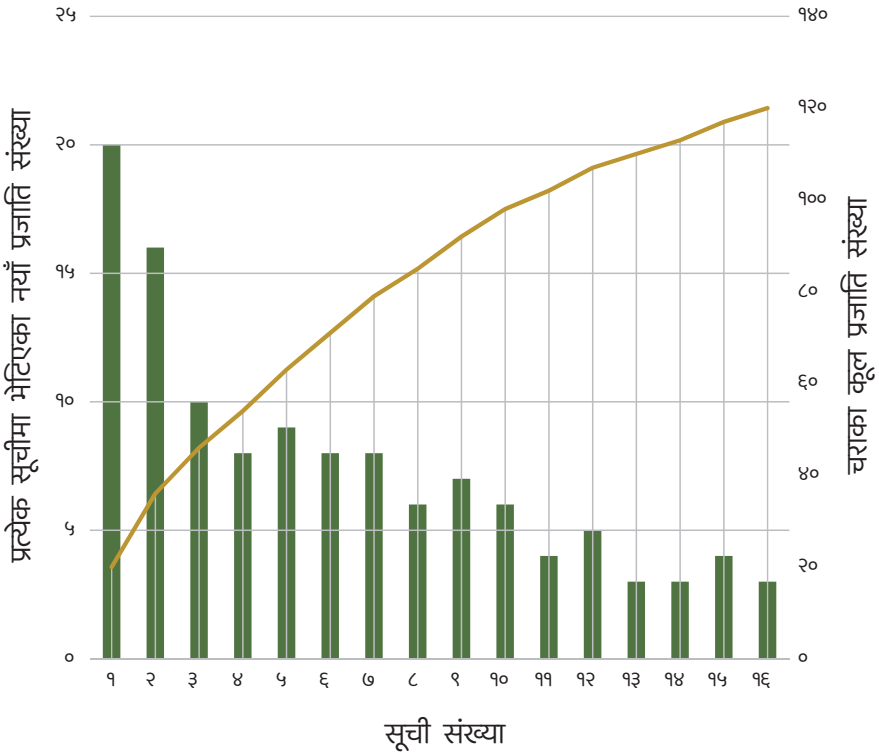
तस्विर २. गौमुखी गाउँपालिकामा मौसमअनुसार अभिलेख गरिएका चराको प्रजातिगत उपस्थिति

## ग. असोजमा अभिलेख भएका चराको प्रजातिगत अवस्था

चरा सर्वेक्षणमा अपनाइएको म्याकिनन सूची विधि (Mackinnon Listing Method) अनुसार वि. सं २०८१ साल असोजको पहिलो सर्वेक्षणमा १६ वटा सूचीमा कुल १ सय २० प्रजातिका चरा अभिलेख भएका थिए। विभिन्न सूचीहरूमा चरा प्रजातिको अभिलेख दर (Species accumulation rate) ग्राफ (तस्विर ३) मा देखाइएको छ। ग्राफमा देखाइएको बार (ठाडो रेखाहरू)ले हरेक छुट्टाछुट्टै म्याकिनन सूचीमा अभिलेख गरिएका नयाँ प्रजातिका चराको संख्या देखाउँछ। तेस्रो रेखाले प्रत्येक नयाँ सूचीमा नयाँ चरा थपिँदै जाँदा जम्मा (Cumulative) चराका प्रजातिहरूको संख्या देखाउँछ।

सर्वेक्षणको सुरुआती चरणमा धेरै नयाँ चरा प्रजातिहरू भेटिएका छन्। पहिलो सूचीमा २० वटा नयाँ प्रजातिका चरा अभिलेख हुने नै भए भने दोस्रो सूचीमा पनि अर्को १६ वटा नयाँ प्रजाति थपिए। सर्वेक्षणको सुरुआतमा धेरै नयाँ चराका प्रजातिहरू देखिनु र पछि जाँदा नयाँ प्रजाति भेटिने दर घट्दै जानु स्वभाविक हो। ग्राफमा देखिएको प्रजाति थपिँदै जाने ढाँचा (Species accumulation curve) को रेखा सुरुमा धेरै छिटो उकालो लाग्छ र पछि बिस्तारै तेर्सिँदै जान्छ। यद्यपि नयाँ प्रजाति थपिँदै जाने दर कम हुँदै गए पनि रोकिएको भने थिएन। त्यसैले थप अध्ययनको खाँचो थियो।





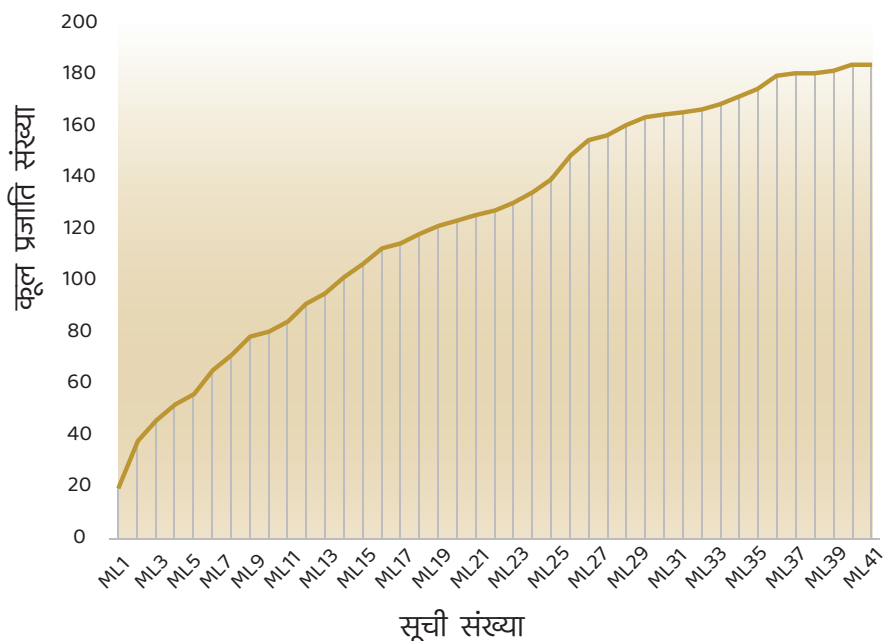
तस्विर ३. असोज महिनाको सर्वेक्षणमा देखिएका चराका प्रजाति संख्या

## घ. बैशाखमा अभिलेख भएका चराको प्रजातिगत अवस्था

पहिलो सर्वेक्षणमा अपनाइएको म्याकिनन सूची विधि (Mackinnon Listing Method) लाई दोस्रो सर्वेक्षणमा पनि प्रयोग गरिएको थियो। जसअनुसार ४१ वटा सूचीमा कुल १ सय ८२ प्रजातिका चरा अभिलेख गरिए (तस्विर ४)। ग्राफमा देखाइएको बार (ठाडो रेखाहरू) ले हरेक छुट्टाछुट्टै म्याकिनन सूचीमा अभिलेख गरिएका नयाँ चरा प्रजातिको संख्या देखाउँछ। तेस्रो रेखाले प्रत्येक नयाँ सूचीमा नयाँ चरा थपिँदै गएर जम्मा चराका प्रजातिहरूको संख्या देखाउँछ। सर्वेक्षणको सुरुआती चरण (सूची १ देखि सूची ७) नयाँ प्रजातिका चराको संख्यामा तीव्र वृद्धि देखिन्छ। यस्तो प्रवृत्ति प्रायः कुनै नयाँ वासस्थानमा पहिलोपटक सर्वेक्षण गर्दा देखिन्छ, जहाँ धेरैजसो सामान्य र सजिलै देखिने प्रजातिहरू छिट्टै पहिचान हुन्छन्। सूची ८ देखि २३ सम्मको अवधिमा, ग्राफको ढल्को बिस्तारै कम हुँदै जान्छ। यस चरणमा पनि केही नयाँ प्रजातिहरू थपिएरहेका भए तापनि,

नयाँ प्रजाति भेटिने दर कम हुँदै जान थालेको देखिन्छ। यसको अर्थ धेरैजसो सामान्य रूपमा पाइने प्रजातिहरू पहिले अभिलेख भइसकेका छन् र नयाँ प्रजातिको फेला विरलै हुन थालेको छ। सूची २४ पछि, विशेष गरी ३० नाघेपछि, ४९ सम्म ग्राफको रेखा उल्लेखनीय रूपमा सिधा हुँदै गएको छ। यसको अर्थ पछिल्ला सूचीहरूमा धेरै कम नयाँ प्रजातिहरू मात्र देखिन थालेका छन्।

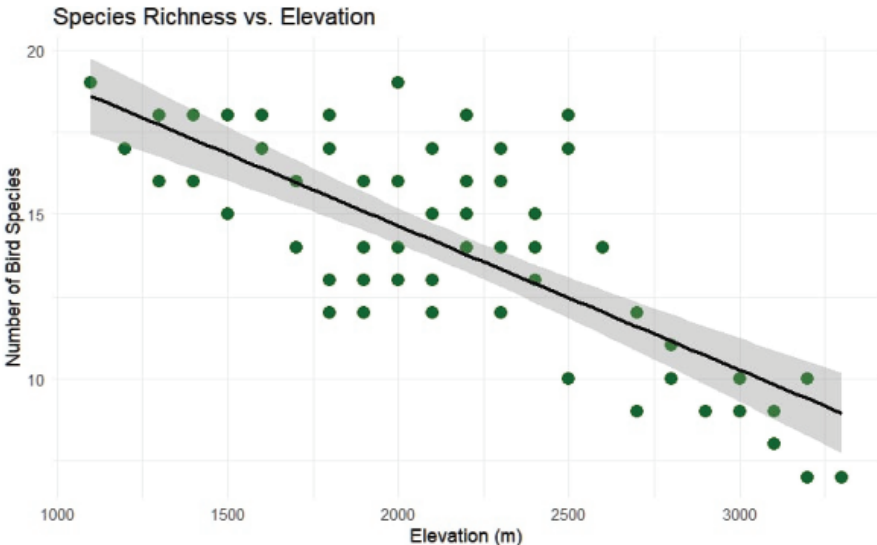
हरेक नयाँ सूचीसँगै थपिने प्रजातिहरूको संख्या क्रमशः घट्दै जानु सर्वेक्षण विस्तृत र प्रभावकारी भएको प्रमाण हो। प्रजातिहरूको जम्मा संख्या उकालो लागिरहेको वक्र रेखा सिधा हुँदै जानु सर्वेक्षणको पूर्णताको एउटा बलियो सङ्केत हो। सुरुआतमा देखिएको तीव्र वृद्धिपछि बिस्तारै घट्दै जाने प्रवृत्ति प्रभावकारी र प्रणालीगत जैविक विविधता सर्वेक्षणको विशेषता हो। यसले अध्ययन क्षेत्रको वासस्थान र समयको विविधतालाई राम्ररी समेटिएको देखाउँछ।



तस्विर ३. बैशाख महिनाको सर्वेक्षणमा देखिएका चराका प्रजाति संख्या

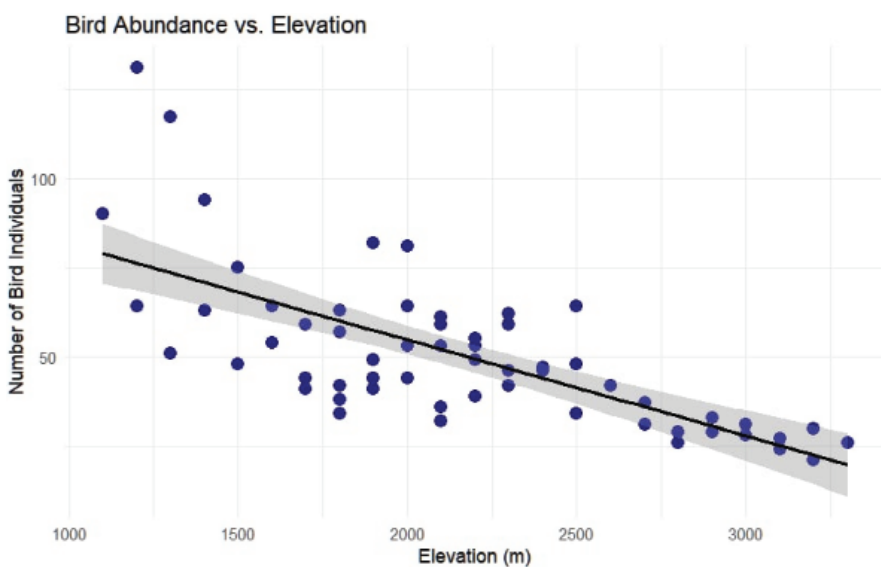
## ड. उचाइमाअनुसार चराहरूको प्रजातिगत र संख्यात्मक विवरण

चराहरूको प्रजातिगत वितरण र तिनको संख्या बढ्दो उचाइमासँग कस्तो सम्बन्ध छ भन्ने बुझ्न ठूलाबेसी (१ हजार १ सय मिटर)देखि नाँगी लेक (३ हजार ३ सय मिटर) सम्मको हरेक १ सय मिटरको उचाइमा फरकमा पुजा, रजवारा, नाँगी, गौमुखी, दुईबहिनी, अर्खा र खुङ गरी जम्मा ६१ वटा गणना बिन्दु (Vantage Point Count Locations) मा चरा गणना गरिएको थियो। गणना बिन्दुमा करिब ३० मिनेट बसेर त्यो स्थानबाट देखिएका वा सुनेका सबै चराका प्रजाति र तिनको संख्या तथा आनीबानी पनि अभिलेख गरिएको थियो। यस अध्ययनबाट जबजब उचाइमा बढ्दै जान्छ चराका प्रजाति र तिनको संख्या पनि कम हुँदै जाने देखाएको छ। तर १ हजार ८ सय मिटरदेखि २ हजार ४ सय मिटर बीचको उचाइमामा भने धेरै चराका प्रजाति देखिएका छन् (तस्विर ४)। तथ्याङ्क परीक्षण विश्लेषण अनुसार, प्रत्येक १ मिटर उचाइमा बढ्दा करिब ०.००४ प्रजातिले चराको विविधता घट्ने देखियो। यो विधिले करिब ५८.५% विविधता घटबढको कारण उचाइमा हुन सक्ने सङ्केत गरेको छ। यसको अर्थ गौमुखीमा चराको विविधता निर्धारण गर्ने एक प्रमुख कारण उचाइमा पनि हो। चराको विविधता घना जङ्गलमा भन्दा पनि मानवबस्ती वरपरका खेतबारी, खरबारी, खुला चौर, चरीचरन क्षेत्र, पानीका स्रोतहरू र बस्ती आसपासका वनक्षेत्रमा बढी देखिएको छ।



तस्विर ४. बढ्दो उचाइमासँगै चराहरूको प्रजातिगत उपस्थिति

चराहरूको संख्या पनि बढ्दो उचाइमासँगै कम हुँदै गएको छ (तस्विर ५)। हामीले गरेको विश्लेषणले देखायो कि जति उचाइमा बढ्छ, त्यति नै चरा संख्या घट्ने सम्भावना उच्च हुन्छ। हामीले अपनाएको विधिले अनुमान गर्‍यो कि प्रत्येक १ मिटर उचाइमा बढ्दा औसतमा ०.०२७ वटा चरा घट्ने सम्भावना हुन्छ। यस विधिले चराको कुल संख्यामा देखिएको परिवर्तनमध्ये झण्डै ५०% हिस्सा उचाइमाकै कारण भएको हो भन्ने देखाउँछ। तर १ हजार १ सय मिटरदेखि २ हजार मिटर बीचको उचाइमामा भने चराको संख्या तुलनात्मक रूपमा धेरै देखिएको छ। यस उचाइमामा अवस्थित ठूलाबेसी, पुजा, रजवारा, खरा, अर्खा र खुडका मानवबस्ती र आसपासका खेतबारी तथा खुला ठाउँमा चराको संख्या धेरै देखियो। धेरैजसो चरा मान्छेको बस्ती तथा गोठ आसपासमा बस्न रुचाउने हुँदा चरा संरक्षणमा आम मान्छेको चासो र सहभागिता जरुरी हुन्छ।



तस्विर ५. बढ्दो उचाइमासँगै चराहरूको संख्यात्मक उपस्थिति

यस अनुसन्धानको नतिजाहरू पारिस्थितिक सिद्धान्त (Ecological theory) र विगतका अन्य क्षेत्रका अध्ययनसँग मेल खाने खालका छन्। ती सिद्धान्त र अध्ययनहरूका अनुसार, बढी उचाइमा भएका स्थानहरूले सामान्यतया कम प्रजातिका र थोरै संख्यामा चरा पाइन्छन्। यसको मुख्य कारणहरूमा चिसो तापक्रम, कम बोटबिरुवा र थोरै खानेकुरा उपलब्ध भएको कारण त्यस्तो भएको हो। तर उच्च उचाइमा र घना जङ्गलमा पाइने चरा खास प्रकारका हुन्छन् र देख्न कठिन पनि हुन्छ। यस अध्ययनको नतिजाले यो देखाउँछ कि तलको भूभागमा चरा प्रजातिहरूको विविधता र संख्या बढी पाइन्छ। त्यसैले यस्तो क्षेत्रको संरक्षण गर्नु अत्यन्त महत्त्वपूर्ण छ। किनभने यस्ता क्षेत्रमा चराहरूको लागि बसोबास, आहार र प्रजननको राम्रो वातावरण हुन्छ।

## च. संरक्षणका लागि प्राथमिकतामा परेका चरा र तिनको अवस्था

गौमुखी गाउँपालिकामा गरिएको यस अध्ययनमा अभिलेख गरिएका २ सय १७ प्रजातिका चरा मध्ये ९९ प्रजातिका चरा संरक्षणका दृष्टिले महत्त्वपूर्ण मानिन्छन् (विस्तृत विवरण तालिका नं. १ मा छ)। यस क्षेत्रबाट नेपालका ९ प्रजातिका संरक्षित चरामध्ये दुई प्रजाति चीर कालिज र मुनाल अभिलेख गरिएको छ। नाँगी लेकमा मुनाल र दुईबहिनीको भिरमा चीर कालिजको आवाज सुन्नुका साथै देखिएको पनि हो। त्यसैगरी विश्वमै दुर्लभ पाँच प्रजाति डङ्गर गिद्ध, सुन गिद्ध, सेतो गिद्ध, गोमायु महाचिल र चीर कालिज यहाँ पाइन्छन्। डङ्गर गिद्ध पुजाको गाउँबाट उडिरहेको अवस्थामा देखिएको थियो भने सुन गिद्ध पनि खुडको आकाशमा उडिरहेको थियो। तर यिनको वासस्थान भने भेटिएन। सेतो गिद्ध भने अर्खा र खुडको टोप्रे गुफा क्षेत्रमा देखिएको थियो। गोमायु महाचिल भने हिमाली गिद्ध सँगै गौमुखीको माथि उडिरहेको थियो। त्यसका साथै राष्ट्रिय रूपमा सङ्कटापन्न (नेपालमा दुर्लभ) अवस्थामा रहेका १७ प्रजाति, ४ प्रजाति सीमित क्षेत्रमा मात्र पाइने, ६९ प्रजाति खास प्रकारको भूगोलमा मात्र पाइने र ३१ प्रजाति साइटिस सूचीमा सूचीकृत चराहरू यस क्षेत्रमा भेटिएका छन्। यस क्षेत्रमा लोपोन्मुख हिमाली गिद्ध र हाडफोर गिद्धको गुँड भएको पुष्टि भएको छ। गौमुखीको पारीपट्टि उत्तर-पश्चिमको तिर्छाङ्गाको भिरमा हिमाली गिद्धका ११ वटा गुँड र सम्भवत हाडफोर गिद्धको पनि एउटा गुँड देखियो। हाडफोर गिद्धको गुँड टाढा र छेलिएकोले देख्न नसके पनि दुई वयस्क हाडफोर गिद्ध आलोपालो त्यस पहराको खोंचमा बस्न जाने गरेकोले आनीबानीका आधारमा गुँड भएको निष्कर्षमा पुगिएको हो। हाल लोपोन्मुख बन्दै गएका गिद्धका गुँड भेटिनु अन्तर्राष्ट्रिय महत्त्वको विषय हो। यी सबै तथ्यहरूले देखाउँछन् कि गौमुखी क्षेत्र जैविक विविधतामा महत्त्वपूर्ण छ र यहाँ पाइने विभिन्न सङ्कटग्रस्त चरा प्रजातिहरूको दीर्घकालीन संरक्षणका लागि विशेष प्रयास आवश्यक छ।

### तालिका नं. १. गौमुखी क्षेत्रमा पाइने संरक्षणका लागि प्राथमिकतामा परेका चरा र तिनको अवस्था

क्र.सं.	अंग्रेजी नाम	नेपाली नाम	विश्वमै दुर्लभ प्रजाति	नेपालमा दुर्लभ प्रजाति	सीमित क्षेत्रमा मात्र पाइने प्रजाति	खास भूगोलमा मात्र पाइने प्रजाति	साइटिस सूची	संरक्षित चरा
1	Hill Partridge	पिउरा				B07		
2	Rufous-throated Partridge	लालकण्ठे पिउरा				B08		
3	Satyr Tragopan	मुनाल		संवेदनशील		B07	III	1

क्र.सं.	अंग्रेजी नाम	नेपाली नाम	विश्वमै दुर्लभ प्रजाति	नेपालमा दुर्लभ प्रजाति	सीमित क्षेत्रमा मात्र पाइने प्रजाति	खास भूगोलमा मात्र पाइने प्रजाति	साइटस सूची	सरक्षित चरा
4	Koklass Pheasant	फोक्रास		संवेदनशील		B07	III	
5	Cheer Pheasant	चीर	संवेदनशील	सङ्कटापन्न	RR		I	1
6	Kalij Pheasant	कालिज					III	
7	Speckled Woodpigeon	छिरबिरे वनपरेवा				B07		
8	Yellow-footed Green-pigeon	हलेसो				B11		
9	Demoiselle Crane	कन्याड-कुरुड सारस		संवेदनशील			II	
10	Collared Owllet	सानो डुन्डुल					II	
11	Asian Barred Owllet	ठूलो डुन्डुल					II	
12	Mountain Scops-owl	लेकाली उलूक					II	
13	Brown Fish-owl	मलाहा हुचील		संवेदनशील			II	
14	Oriental Honey-buzzard	मधुहा					II	
15	Crested Serpent-eagle	काकाकुल					II	
16	Bearded Vulture	हाडफोर	सङ्कटको नजिक	संवेदनशील			II	
17	Egyptian Vulture	सेतो गिद्ध	सङ्कटापन्न	संवेदनशील			II	
18	Red-headed Vulture	सुन गिद्ध	अति सङ्कटापन्न	सङ्कटापन्न		B11	II	
19	Himalayan Griffon	हिमाली गिद्ध	सङ्कटको नजिक	संवेदनशील		B05	II	
20	White-rumped Vulture	डङ्गर गिद्ध	अति सङ्कटापन्न	अति सङ्कटापन्न		B11	II	

क्र.सं.	अंग्रेजी नाम	नेपाली नाम	विश्वमै दुर्लभ प्रजाति	नेपालमा दुर्लभ प्रजाति	सीमित क्षेत्रमा मात्र पाइने प्रजाति	खास भूगोलमा मात्र पाइने प्रजाति	साइटिस सूची	संरक्षित चरा
21	Mountain Hawk-eagle	पहाडी शदलचील	सङ्कटको नजिक				॥	
22	Black Eagle	द्रोणक चील					॥	
23	Steppe Eagle	गोमायु महाचील	सङ्कटापन्न	संवेदनशील			॥	
24	Bonelli's Eagle	मोरङ्गी चील					॥	
25	Shikra	शिक्रा					॥	
26	Besra	बेसरा					॥	
27	Eurasian Sparrowhawk	वनबाज					॥	
28	Black Kite	कालो चील					॥	
29	Himalayan Buzzard	श्येनबाज					॥	
30	Upland Buzzard	पहाडी श्येनबाज					॥	
31	Blue-throated Barbet	कुथुर्के				B08		
32	Common Kestrel	बौडाइ					॥	
33	Peregrine Falcon	शाही बाज					I	
34	Plum-headed Parakeet	टुइंसी सुगा				B11	॥	
35	Alexandrine Parakeet	कर्रा सुगा					॥	
36	Maroon Oriole	घनरक्त सुनचरी				B08		
37	Black-winged Cuckooshrike	कालो विरहीचरी				B08		
38	Grey-backed Shrike	हिमाली भद्राई				B05		
39	Grey Treepie	पहाडी कोकले				B08		

क्र.सं.	अंग्रेजी नाम	नेपाली नाम	विश्वमै दुर्लभ प्रजाति	नेपालमा दुर्लभ प्रजाति	सीमित क्षेत्रमा मात्र पाइने प्रजाति	खास भूगोलमा मात्र पाइने प्रजाति	साइटस सूची	सरक्षित चरा
40	Yellow-billed Blue Magpie	सुनढुँडे लामपुच्छे				B07		
41	Black-headed Jay	कालोटाउके वनकाग				B08		
42	Sultan Tit	स्वर्णचूल राजचिचिल्लोटे		सङ्कटापन्न		B09		
43	Rufous-vented Tit	सेतोगर्दने चिचिल्लोटे				B07		
44	Green-backed Tit	हरियो चिचिल्लोटे				B07		
45	Striated Prinia	सुया घाँसेफिस्टो				B08		
46	Scaly-breasted Cupwing	कल्ले डिकुरेभ्याकुर				B07		
47	Mountain Bulbul	कैलोपेटे जुरेली				B08		
48	Black Bulbul	बाख्रे जुरेली				B08		
49	Himalayan Bulbul	जुल्फे जुरेली				B08		
50	Buff-barred Warbler	सुन्तलेरेखी फिस्टो				B07		
51	Tickell's Leaf-warbler	पीतोदर फिस्टो				B05		
52	Yellow-vented Warbler	पीतनिर्गम फिस्टो		सङ्कटापन्न	RR			
53	Grey-hooded Warbler	नुमुलकारी फिस्टो				B08		
54	Grey-bellied Tesia	फुस्रोपेटे टिसिया				B07		
55	Chestnut-crowned Bush-warbler	ठूलो रातोटाउके झाडीफिस्टो				B07		
56	Yellow-bellied Warbler	पहेँलोपेटे फिस्टो		संवेदनशील				

क्र.सं.	अंग्रेजी नाम	नेपाली नाम	विश्वमै दुर्लभ प्रजाति	नेपालमा दुर्लभ प्रजाति	सीमित क्षेत्रमा मात्र पाइने प्रजाति	खास भूगोलमा मात्र पाइने प्रजाति	साइटस सूची	संरक्षित चरा
57	Red-headed Tit	कालीकण्ठे राजचिचिलकोटे				RR	B08	
58	Rufous-fronted Tit	कैलोपेटे राजचिचिलकोटे					B07	
59	Black-chinned Yuhina	कालोकल्की जुरेचरा		संवेदनशील			B08	
60	Stripe-throated Yuhina	थुपलकल्की जुरेचरा					B07	
61	Rufous-vented Yuhina	खैरो जुरेचरा					B07	
62	Rusty-cheeked Scimitar-babbler	पालकोटे					B08	
63	Black-chinned Babbler	कालोचिउँडे वनभ्याकुर					B08	
64	Nepal Fulvetta	नेपाल फूलबुट्टा					B08	
65	Jungle Babbler	बगाले भ्याकुर					B11	
66	Striated Laughingthrush	कल्की तोरीगाँडा					B07	
67	White-throated Laughingthrush	सोझरने तोरीगाँडा					B07	
68	Streaked Laughingthrush	छिर्के तोरीगाँडा					B07	
69	Black-faced Laughingthrush	कानटटे तोरीगाँडा					B07	
70	Rufous Sibia	सिबिया					B07	
71	Silver-eared Mesia	चाँदीकाने मिसिया		सङ्कटापन्न				II
72	Red-tailed Minla	लालपुच्छे					B07	

क्र.सं.	अंग्रेजी नाम	नेपाली नाम	विश्वमै दुर्लभ प्रजाति	नेपालमा दुर्लभ प्रजाति	सीमित क्षेत्रमा मात्र पाइने प्रजाति	खास भूगोलमा मात्र पाइने प्रजाति	साइटिस सूची	सरक्षित चरा
73	Hoary-throated Barwing	वनचाहर			RR			
74	Blue-winged Minla	नीलपङ्ख मिन्ला				B08		
75	Bar-throated Minla	शिव मिन्ला				B07		
76	Rusty-flanked Treecreeper	कैलोकोखे छेपारेचरी				B07		
77	Bar-tailed Treecreeper	पुच्छरपाटे छेपारेचरी				B07		
78	White-tailed Nuthatch	पहाडी मट्टा				B07		
79	Chestnut-tailed Starling	फुस्रोटाउके सारौं				B11		
80	Grey-winged Blackbird	मदना चाँचर				B08		
81	Tickell's Thrush	फुस्रे चाँचर				B08		
82	White-collared Blackbird	कण्ठे चाँचर				B07		
83	Rufous-bellied Niltava	सुन्दर नीलतभा				B07		
84	Small Niltava	सानो नीलतभा				B08		
85	Indian Blue Robin	नीलो रबिन				B07		
86	Slaty-backed Forktail	फुस्रोढाडे खोलेधोबिनी				B08		
87	Rufous-gorgeted Flycatcher	सेतोटिके अर्जुनक				B07		
88	Ultramarine Flycatcher	नीलश्वेत अर्जुनक				B07		

क्र.सं.	अंग्रेजी नाम	नेपाली नाम	विश्वमै दुर्लभ प्रजाति	नेपालमा दुर्लभ प्रजाति	सीमित क्षेत्रमा मात्र पाइने प्रजाति	खास भूगोलमा मात्र पाइने प्रजाति	साइटिस सूची	संरक्षित चरा
89	Hodgson's Redstart	तनकम्प खञ्जरी					B05	
90	Blue-capped Rock-thrush	सानो हजारा चाँचर					B08	
91	Orange-bellied Leafbird	स्वर्णोदर हरितचरी					B08	
92	Fire-tailed Sunbird	लामपुच्छे बुङ्गेचरा					B07	
93	Black-throated Sunbird	कालीकण्ठ बुङ्गेचरा					B08	
94	Alpine Accentor	हिमाली लेकचरी					B05	
95	Rufous-breasted Accentor	मुसे लेकचरी					B07	
96	Scarlet Finch	सिपाही तितु					B07	
97	Plain Mountain-finch	तितुमँगैरा					B05	
98	Yellow-breasted Greenfinch	गाजले पीतचरी					B07	
99	Little Bunting	लघु बगेडी		संवेदनशील				

Note: RR- Restricted Range

Biome Restricted Species (B05 Eurasian High Montane, B07 Sino-Himalayan Temperate Forest, B08 Sino-Himalayan Subtropical Forest, B11 Indo-Malayan Tropical Dry Zone)

## छ. अन्य वन्यजन्तुहरू

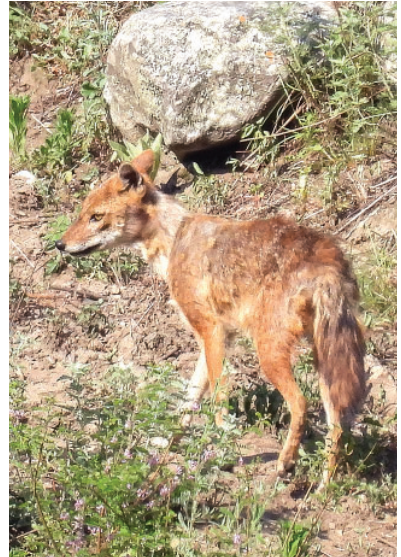
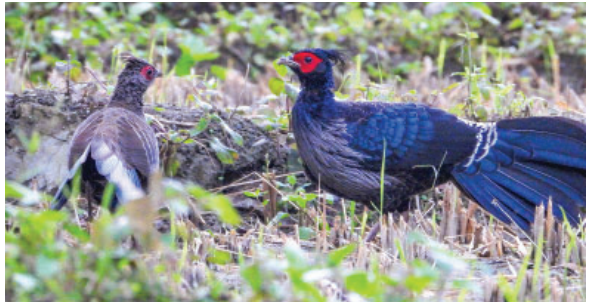
चराको सर्वेक्षणसँगै गौमुखी क्षेत्रमा पाइने अन्य वन्यजन्तुको पनि अध्ययन गरिएको थियो। अध्ययनको क्रममा ८ प्रजातिका पुतली, ५ प्रजातिका माछा, ४ प्रजातिका उभयचर, ८ प्रजातिका सरीसृप र १८ प्रजातिका स्तनधारी जनावर अभिलेख भएका छन्। हाम्रो मुख्य ध्यान चरा विविधताको खोजमा भएकाले अन्य वन्यजन्तुको विस्तृत अध्ययन भने गरिएको छैन। यद्यपि, स्थानीय बासिन्दासँगको छलफल र वनमित्र हिँडाइका क्रममा जनावरहरूका पञ्जा वा खुट्टाको

छाप, डोब, दिसा, खनेका ठाउँ, मरेका जनावरको सिनो तथा अवशेष, रुख कोतरेका चिन्हहरूका आधारमा देहायका अन्य वन्यजन्तु त्यस क्षेत्रमा पाइने निक्कै निकालिएको हो। अभिलेख भएका पुतलीहरूमा Tree yellow, Great Mormon, Krishna Peacock, Common blue bottle, Hill Jezebel, Orange oakleaf, Indian tortoiseshell and Common leopard छन। त्यहाँ भेटिएका माछाका प्रजातिमा सुरेयो (Gadela), चिप्ले फक्रेटा (Hamilton's barila), बुदुना (Gotyla), गर्दी (Rohu) र काब्रे (Capre) छन। उभयचरमा नेपाली किथ्रे भ्यागुता (Nepal cricket frog), मन पाहा (Liebig's frog), आहाले भ्यागुतो (Skittering frog) र खस्रे भ्यागुतो (Black-spined Toad) छन। सरीसृपमा भने छेपारो (Common Garden Lizard), पत्थर चटुवा (Himalayan rock lizard), घरभित्ती (House geckoes), हिमाली भानेमुङ्गो (Himalayan ground skink), भानेमुङ्गो (Brahminy Skink), चिचिण्डे सर्प (Common Wolf Snake), पानीसर्प (Chequered Keelback) बलम हरियु सर्प (Green pit viper) छन। गौमुखी क्षेत्रमा अभिलेख भएका स्तनधारी वन्यजन्तुको विवरण तालिका नं. २ मा दिइएको छ।

## तालिका नं. २. गौमुखी क्षेत्रमा अभिलेख भएका स्तनधारी वन्यजन्तु र तिनको अवस्था

क्र.सं.	अंग्रेजी नाम	वैज्ञानिक नाम	नेपाली नाम	IUCN संरक्षण अवस्था
१.	Indian Hare	<i>Lepus nigricollis</i>	खरायो	सामान्य
२.	Himalayan striped squirrel	<i>Tamiops macclellandii</i>	हिमाली धर्कें लोखर्कें	सामान्य
३.	Orange-bellied Himalayan squirrel	<i>Dremomys lokriah</i>	वनलोखर्कें	सामान्य
४.	House Rat	<i>Rattus rattus</i>	घर मुसो	सामान्य
५.	Crested Indian porcupine	<i>Hystrix indica</i>	जुरे दुम्सी	सामान्य
६.	Large Indian civet	<i>Viverra zibetha</i>	ठुलो निर बिरालो	सामान्य
७.	Jungle cat	<i>Felis chaus</i>	वन बिरालो	सामान्य
८.	Common Leopard	<i>Panthera pardus</i>	चितुवा	संवेदनशील
९.	Indian Grey Mongoose	<i>Herpestes edwardsii</i>	ठुलो न्याउरीमुसो	सामान्य
१०.	Crab eating mongoose	<i>Herpestes urva</i>	गङ्गटे न्याउरीमुसो	सामान्य
११.	Asiatic Golden Jackal	<i>Canis aureus</i>	स्याल	सामान्य
१२.	Yellow-throated Marten	<i>Martes flavigula</i>	मालसाप्रो	सामान्य
१३.	Great round leaf bat	<i>Hipposideros armiger</i>	ठुलो गोलपात्रे चमेरो	सामान्य

क्र.सं.	अंग्रेजी नाम	वैज्ञानिक नाम	नेपाली नाम	IUCN संरक्षण अवस्था
१४.	Nepal gray langur	<i>Semnopithecus schistaceus</i>	ढेंडु बाँदर	सामान्य
१५.	Rhesus Macaque	<i>Macaca mulatta</i>	रातो बाँदर	सामान्य
१६.	Wild Boar	<i>Sus scrofa</i>	बैदेल	सामान्य
१७.	Barking Deer	<i>Muntiacus vaginalis</i>	रतुवा मृग	सामान्य
१८.	Himalayan Goral	<i>Naemorhedus goral</i>	घोरल	सङ्कटको नजिक



# ६. चरा, अन्य वन्यजन्तु र तिनको वासस्थानको महत्त्व र संरक्षणका सवालहरू

गौमुखी गाउँपालिकामा अभिलेख भएका चराको प्रजातिगत विविधता र तिनको संख्याले यो क्षेत्र पारिस्थितिक (Ecological) दृष्टिले अत्यन्त महत्त्वपूर्ण रहेको देखिन्छ। यहाँ विश्वमै दुर्लभ चराको वासस्थान हुनुका साथै संरक्षण महत्त्वका चराका प्रजाति पनि उल्लेख्य रूपमा अभिलेख भएका छन्। यसका साथै आवासीय चराका प्रजाति र मौसमअनुसार बसाइसराइ गरी आउने चराको पनि उल्लेख्य उपस्थितिले यस क्षेत्रको राष्ट्रिय मात्र होइन अन्तर्राष्ट्रिय महत्त्व दर्शाएको छ। तर हालसम्म ठोस रूपमा वन्यजन्तु संरक्षणका प्रयासहरू हुन सकेका छैनन्। प्रस्तुत अध्ययन आगामी दिनमा संरक्षणका कार्यक्रमहरू बनाउन सहयोगी हुने हेतुले गरिएको हो। चरा र अन्य वन्यजन्तुहरू मान्छे देख्यो कि तर्सिन्थे, यसले त्यस क्षेत्रमा चोरीशिकार व्याप्त रहेको सङ्केत गर्दछ। बुङ्गेचरा खासगरी नाँगीको लेकमा चोरीशिकारका सङ्केतहरू अलि बढी देखियो। साँझमा र रातीमा बन्दुक पड्केका आवाजहरू पनि सुनियो। यो समस्या अझ जटिल बन्न गएको छ। यो क्षेत्र बागलुङ र गुल्मी जिल्लाको सीमा नजिक पर्ने हुनाले सिकार गर्नेहरू ती क्षेत्रबाट पनि सहज रूपमा आवतजावत गर्न सक्छन्। यसले तत्काल र लक्षित संरक्षणका प्रयासहरू आवश्यक भएको देखाउँछ। प्रस्तावित "गौमुखी वन संरक्षण क्षेत्र"लाई औपचारिक रूपमा घोषणा गरी संरक्षणका प्रयासहरू अघि बढाउन जरुरी देखिन्छ। कानूनी मान्यता प्राप्त भएपछि यस क्षेत्रको जैविक सम्पदा सुरक्षित राख्न एक सुदृढ कानुनी आधार तयार हुन्छ।



बिश्वका १ सय २० भन्दा बढी मुलुकमा चरा र तिनको वासस्थान सम्बन्धमा अध्ययन तथा संरक्षण गर्ने संस्था 'बर्ड लाइफ इन्टरनेसनल'ले गुल्मीको मदाने र अर्घाखाँचीको अर्घालाई चरा तथा जैविक विविधताका लागि महत्त्वपूर्ण क्षेत्र (Important Bird and Biodiversity Area -IBA) को रूपमा मान्यता दिएको छ। यस अध्ययनबाट गौमुखी पनि महत्त्वपूर्ण चरा तथा जैविक विविधता क्षेत्र (Important Bird and Biodiversity Area -IBA) बन्न सक्ने सबै मापदण्ड पूरा गरेकोले त्यसतर्फ पहलकदमी लिन जरुरी छ। यस मान्यताले गौमुखी क्षेत्र राष्ट्रिय तथा अन्तर्राष्ट्रिय जैविक विविधता रणनीतिमा प्राथमिकता पाउनुपर्ने र तत्काल संरक्षण उपायहरू लागू गर्नुपर्ने औचित्य थप बलियो बनाउँछ। महत्त्वपूर्ण चरा तथा जैविक विविधता क्षेत्र (Important Bird and Biodiversity Area-IBA) बनेमा राष्ट्रिय तथा अन्तर्राष्ट्रिय रूपमा प्रचारप्रसार तथा वैज्ञानिक प्रकाशनहरूमा पनि उल्लेख हुने हुँदा विदेशी पर्यटक र अनुसन्धानकर्ता यस क्षेत्रका चरा, अन्य वन्यजन्तु र जैविक विविधताको अवलोकन तथा अध्ययन अनुसन्धान गर्न आउने सम्भावना प्रवल हुन्छ। त्यसैगरी यो क्षेत्र IUCN मापदण्डको Key Biodiversity Area- KBA पनि बन्न सक्ने सम्भावना छ। रणनीतिक हिसाबले मदाने, गौमुखी र कोठीभिरलाई समेटि नेपालको संरक्षित क्षेत्र बनाउन सकिन्छ। यो नेपालको पश्चिमी मध्यपहाडको एक महत्त्वपूर्ण जैविक विविधताको केन्द्र (Biodiversity Hotspot) हो।

संरक्षणको लागि गरिने पहलकदमीले गौमुखी क्षेत्रको संरक्षण महत्त्वलाई अझ बलियो बनाउँछ। साथै, यो क्षेत्र चराको अवलोकन (Birdwatching) र पदयात्रा (Trekking) मा आधारित पर्यापर्यटन (Ecotourism) का लागि अत्यन्त सम्भावनायुक्त छ, जसले स्थानीय बासिन्दाहरूको जीवनयापनमा सहयोग गर्नुका साथै दिगो विकासलाई प्रवर्धन गर्न मद्दत पुऱ्याउँछ। गौमुखी क्षेत्र झिमरुक नदीको

उदगम स्थल हो भने थुप्रै जलाधार भएको क्षेत्र हो। सुन्दर भू-दृश्य, वनजङ्गल, वन्यजन्तु, जलाधार, सांस्कृतिक सम्पदा, मौलिक जीवनशैलीको समिश्रणले गौमुखी अनुपम छ।

अन्तमा, यस अध्ययनबाट प्राप्त नतिजाहरू प्यूठान जिल्ला र आसपासका क्षेत्रमा भविष्यमा गरिने चरा, अन्य वन्यजन्तु र जैविक विविधता संरक्षण प्रयासहरूका लागि एक महत्त्वपूर्ण मार्गदर्शनको रूपमा रहने छ। यसले नीति निर्माण, अनुसन्धान तथा दिगो विकासका लागि स्पष्ट दिशा दिन सक्छ।



# ७. गौमुखी गाउँपालिकाका पर्यापर्यटनका लागि महत्त्वपूर्ण गन्तव्यहरू

गौमुखी गाउँपालिका पश्चिम नेपालको एक लुकेको रत्न (Hidden gem) हो, जहाँ सांस्कृतिक विविधता र प्राकृतिक सौन्दर्यको अद्भुत सङ्गम पाइन्छ। यहाँ विभिन्न जातजाति र समुदायहरू बसोबास गर्छन्, जसले आ-आफ्नै परम्परा, संस्कृति र जीवनशैलीलाई अपनाउँदै आएका छन्। यो विविध सांस्कृतिक पृष्ठभूमिका कारण यो क्षेत्र आगन्तुकहरूका लागि बिल्कुलै भिन्न र आकर्षक सांस्कृतिक अनुभव दिने ठाउँ हो। यस क्षेत्रको भौगोलिक बनावट पनि अत्यन्त आकर्षक छ। घना वन, झरनाहरू, शान्त नदी, हरियाली डाँडाकाँडा सहितको प्राकृतिक दृश्यहरूले प्रकृति प्रेमी र साहसिक यात्राका खोजी गर्नेहरूलाई मोहनी लगाउँछ। यहाँको वनस्पति र वन्यजन्तुमा पनि विविधता छ। जुनिपर र लालीगुराँसको मिश्रित वनहरूमा जब गर्मीयाममा गुराँस फुल्छ सम्पूर्ण क्षेत्र नै स्वर्गजस्तो लाग्छ। गौमुखी गाउँपालिकाका पर्यापर्यटनका लागि केही महत्त्वपूर्ण गन्तव्यहरूको ब्याख्या तल गरिएको छ।

## नाँगी लेक

नाँगी लेक (Nangi Hill) प्रकृति पदयात्राको लागि एक प्रमुख आकर्षक स्थान हो। नाँगी लेक गौमुखी गाउँपालिका वडा नं. २ मा पर्दछ। रजवराको खरासम्म मोटरबाटो पुगेको छ त्यहाँबाट पैदल यात्राको सुरुवात गर्न सकिन्छ। अथवा गौमुखी तिरबाट पनि यात्रा गर्न सकिन्छ। खरा गाउँ जुन समुद्री सतहबाट करिब २ हजार १ एक सय मिटरको उचाइमामा छ। त्यहाँबाट पदमार्ग पछ्याउँदै नाँगी लेकको चुली पुग्न करिब सात घण्टा लाग्छ जुन ३ हजार ३ सय मिटरको उचाइमामा छ। यात्राको क्रममा सयौं चराका चीरबिर आवाज र गुराँस लगायतका फूलले पदयात्रीहरूलाई गहिरो शान्ति, आनन्द र प्रकृतिसँगको सम्बन्धको अनुभूति दिन्छ। यस यात्रामा झिमरुक नदीको बहाव, तिखाचुली, कोठीभिर, मदानेजस्ता पहाड, रजवरा र अर्खाका बस्ती देखिन्छ भने चुली पुगेपछि धौलागिरी र अन्नपूर्ण हिमशृङ्खला प्रस्टै देख्न सकिन्छ। बस्नको लागि ओत लाग्ने संरचनाहरू चुलीमा बनाइएको छ भने भेडीगोठहरू पनि छन्। खाने र बस्ने बन्दोबस्तीका सामग्रीहरू आफैँ लैजानुपर्छ। रात बिताउने गरी जाँदा मनमोहक सूर्यास्त र सूर्योदय हेर्न सकिन्छ। बिहानै मुनाल र फक्रासजस्ता सुन्दर चराको आवाज पनि सुन्न सकिन्छ।



## गौमुखी गुफा र झरना

प्यूठानमा मात्र होइन त्यस आसपासका जिल्लाहरूमा समेत तीर्थस्थलको रूपमा परिचित गौमुखी गुफा भौगोलिक, जैविक र पर्यटकीय हिसाबले झनै अनुपम छ। गुफाबाटै झरना निस्किएको छ र झिमरुक नदीको मुहान त्यसैलाई मानिन्छ। गुफा गौमुखी गाउँपालिका वडा नं. २ मा पर्दछ। माझधारातिरबाट झरेको घुस्टुङ खोला र उत्तर-पश्चिमतिरबाट झरेको दाद खोलाको दोभानको छेउमै पूर्वपट्टि गौमुखीको गुफा छ। गुफा आसपासमा दर्जनौँ प्राकृतिक झरना छन्। ढल्दो सुर्यको किरण झरनाहरूमा ठोक्किएर इन्द्रेणी परिरहेको हुन्छ। करिब ४५ फिट लम्बाइ, १८ फिट चौडाइ र २० फिट उचाइको गौमुखी गुफा त्यस क्षेत्रको प्रमुख आकर्षण हो। पानीको बहाव बढी भएकोले हामी गुफाभित्र पस्न सकेनौँ। गौमुखीको पारीपट्टि उत्तर-पश्चिमको तिर्छाङ्गाको भिरमा हिमाली गिद्ध र हाडफोर गिद्धको वासस्थान छ भने गौमुखीको पाखातर्फको मरिसेको जङ्गलमा दर्जनौँ प्रजातिका चराहरू देख्न सकिन्छ। नजिकैको दुईबहिनी भिरमा दुर्लभ तथा संरक्षित चरा चीर कालिज पनि देख्न सकिन्छ। अर्खाको ठूलाचौरसम्म गाडी जान्छ भने त्यहाँबाट करिब २ घण्टा पैदल यात्रामा गौमुखी पुग्न सकिन्छ। अर्खाको किनामामा होमस्टे पनि सञ्चालन गरिएको छ।





## बाइसमूलको झरना

लुम्बिनी प्रदेशकै अग्लो बाइसमूलको झरना छोटो प्रकृतिको पदयात्रा र मनोरम दृश्यको लागि परिचित छ। पदयात्राको थकानमा झरनामा नुहाउन, फोटो खिच्न, भिडियो बनाउन मात्र होइन, कल-कल बग्ने नदीमा खेलिरहेका माछा र आहार खान डुलिरहेका खोलेधोबिनी चरा पनि देख्न सकिन्छ। यो झरना गौमुखी गाउँपालिका वडा नं. २ मा पर्दछ। सफा पानी बग्ने झरना आसपासमा बस्न रुचाउने आर्कषक दुई प्रजातिका खोलेधोबिनी यहाँ पाइन्छन्।

## झाँक्रीढुङ्गा

गौमुखी गाउँपालिकाको वडा नं. ३ रजवामा अवस्थित झाँक्रीढुङ्गा क्षेत्र पनि पदयात्रा, क्याम्पिङ, वनभोज र चरा अवलोकनको लागि उत्तम स्थान हो। झाँक्री ढुङ्गा धार्मिक महत्त्वको स्थान पनि हो। यो स्थानमा झाँक्रीको पुजा हुने गर्दछ। करिब २ हजार ५ सय मिटरको उचाइमामा रहेको धार्मिक र सांस्कृतिक रूपमा अत्यन्तै महत्त्वको यस क्षेत्रबाट सुन्दर



दृश्यावलोकन गर्न सकिन्छ। चैत-बैशाखमा ढकमक्क फुलेका गुराँसका पुङ्का वनको मनमोहक दृश्यले हरेक व्यक्तिलाई आनन्दित बनाउँछ। यस क्षेत्रमा लालपुच्छ्रे, पिउरा, हिमाली गिद्ध, द्रोणक चील, जुरेचील जस्ता चराहरू देख्न सकिन्छ।

## रानी दह

गौमुखी गाउँपालिका वडा नं. ३ मा पर्ने रानी दह रजवाराको वन बीचमा अवस्थित छ। रानी दह जैविक र पर्यटकीय महत्त्वको स्थान हो। वनभोज, हाइकिङसँगै वन क्षेत्रमा पाइने चरा अवलोकनको लागि यो क्षेत्र उपयुक्त छ। यस क्षेत्रमा घनरक्त सुनचरी, नक्कले मारुनीचरी, कट्टुसे मट्टा र गृष्मकालीन आगन्तुक चरा स्वर्गचरी जस्ता चराहरू र अन्य वन्यजन्तुरु देख्न सकिन्छ।





## तामाखानी र पुजाको वन

गौमुखी गाउँपालिका वडा नं. ४ पुजामा रहेको तामाखानी र वन क्षेत्र पनि एक आकर्षक गन्तव्य हो। उक्त खानीबाट पहिले तामा निकालिन्थ्यो भने हाल बन्द रहेको छ। ठूलाबेसीबाट चराहरू अवलोकन गर्दै र गाउँबस्ती डुल्दै यस क्षेत्रमा पुग्न सकिन्छ। तामाखानीबाट वन क्षेत्र हुँदै वा वालिबाङबाट चुलिको वन क्षेत्र हुँदै रजवारा जाँदा दर्जनौं चरा, सुन्दर भू-दृश्य मनोरम वनमा पैदयात्रा गर्न सकिन्छ। चरासँगै लोखर्के, रतुवा मृग, मालसाप्रो र ढेंडु बाँदर जस्ता वन्यजन्तु पनि यहाँ देख्न सकिन्छ।

## दियाल्नाचौर

गौमुखी गाउँपालिका वडा नं. ६ लिवाङमा रहेको दियाल्नाचौर एक रमणीय स्थल हो। वनभोज र दृश्यावलोकनका लागि प्रख्यात यस क्षेत्रबाट जिल्लाको अधिकांश भूभाग देख्न सकिन्छ। दियाल्ना चौरमा ठूलो खेल मैदान बनाइएको छ। आकाशमा कावा खोंदै उड्ने गिद्धका साथै शिकारी चराहरू बाज, बाँडाई र चिलका प्रजातिहरू यस क्षेत्रमा देख्न सकिन्छ। लिवाङमै रहेको इस्नादेवी

पनि धार्मिक र ऐतिहासिक हिसाबले मात्र होइन प्राकृतिक र चरा तथा अन्य वन्यजन्तुको उपस्थितिका हिसाबले महत्त्वपूर्ण छ ।

## खुङको वन र गुफा

गौमुखी गाउँपालिका वडा नं. ५ खुङको वन र गुफा पर्यापर्यटनको लागि महत्त्वपूर्ण क्षेत्र हो । मानववस्ती आसपासमा पाइने चराका धेरै प्रजाति पाइने यस क्षेत्रमा विश्वमै दुर्लभ डड्गर गिद्ध, सुन गिद्ध र सेतो गिद्ध देख्न सकिन्छ । चमेरा र अन्य स्तनधारी वन्यजन्तुको लागि पनि महत्त्वपूर्ण यस क्षेत्रमा मौसमअनुसार बसाइ सरी आउने चरा अवलोकन गर्न सकिन्छ । गुफा भौगर्भिक अध्ययनको लागि पनि उपयुक्त स्थान हो र यसलाई पछिल्लो समय आध्यात्मिक क्षेत्रको रूपमा विकास गर्ने प्रयत्न भइरहेको छ ।



## अर्खाको वन क्षेत्र

गुल्मीको मदाने संरक्षित वन क्षेत्रसँगै जोडिएको अर्खाको वनको महत्त्व अन्य वनक्षेत्रको जतिकै रहेको छ । यो वन क्षेत्र गौमुखी गाउँपालिकाको वडा नं. १ र २ मा पर्दछ । यही वनबाट मात्र करिब १ सय २० प्रजातिका चरा अभिलेख भएका छन् । यो वन चरा तथा जैविक विविधताका साथै पानीका मुहानको लागि महत्त्वपूर्ण छ । यो वनले मदाने र गौमुखीलाई जोड्ने हुँदा वन्यजन्तु वारपार गर्ने मुख्य मार्ग (Wildlife Corridor) पनि हो ।



# निष्कर्ष

गौमुखी गाउँपालिका जैविक विविधता, प्राकृतिक सौन्दर्य र सांस्कृतिक सम्पदाको समन्वय भएको एउटा अद्वितीय गन्तव्य हो। गौमुखी पुग्ने जो कोहिले पनि यहाँबाट प्रेरणा, साहसिकता र प्रकृतिसँगको गहिरो सम्बन्ध प्राप्त गर्न सक्छ। गौमुखी क्षेत्र प्रकृति, संस्कृति र पर्यटनको संगम खोज्ने जो-कोहीका लागि एक अनिवार्य भ्रमणस्थल हो। गौमुखीमा स्वच्छ हावा लिँदै, मनोरम दृश्यावलोकन गर्दै, चराको चीरबिर आवाज सुन्दै, उकाली ओराली हिड्नको लागि 'हाइकिङ' तथा 'ट्रेकिङ'को प्रचुर सम्भावना छ। प्रकृतिमात्र होइन त्यहाँको भूगोल, समाज, संस्कृति र जनजीवन बुझ्न तथा सिक्न पनि यो ठाउँ एक उपयुक्त गन्तव्य बन्न सक्छ। अर्खाको लाटो नाच देशकै मौलिक नाचको रूपमा रहेको छ। प्राकृतिक, सांस्कृतिक, पुरातात्विक, धार्मिक, ऐतिहासिक सम्पदाका साथै जैविक विविधतामा अनुपम गौमुखी मध्यपहाडी क्षेत्रको वन, वन्यजन्तु, वातावरण र सामाजिक अध्ययनको क्षेत्रमा रुचि राख्नेहरूका लागि खुला प्राकृतिक विश्वविद्यालय हो।

गौमुखी क्षेत्रका चरा, जैविक विविधता र प्रचुर पर्यटकीय सम्भाव्यतालाई उजागर गर्दै दिगो उपयोग, प्रवर्धन गर्दै समग्र पालिकाको समृद्धिका लागि गौमुखी क्षेत्रका स्थानीय युवाहरू र बासिन्दाको महत्त्वपूर्ण भूमिका हुन्छ। स्वभाविक रूपमा देशको बदलिँदो संरचनामा स्थानीय सरकार स्वायत्त र अधिकारसम्पन्न भएको वर्तमान अवस्थामा प्राकृतिक सम्पदा, जैविक विविधता तथा तिनको समग्र पारिस्थितिकीय प्रणालीको संरक्षण, व्यवस्थापन र दिगो सदुपयोगका अभ्यास, कार्यक्रम,

रणनीतिहरू, तिनको अपनत्व तथा कार्यावन्धनको जिम्मेवारी स्थानीय तहको क्षेत्राधिकारमित्र आएको छ। स्थानीय पर्यावरण, जलस्रोत, जङ्गल, संरक्षण महत्त्वका वन्यजन्तु, तिनको वासस्थान र समग्र जैविक विविधता संरक्षणको आधारभूत तह स्थानीय सरकार र समुदाय हुन्। प्राकृतिक स्रोत र साधनको जानकार र हकदार स्थानीय समुदाय र सरकार भएपनि त्यससम्बन्धी विषयगत र गहिरो ज्ञानको कमी छ। गौमुखीको हकमा पनि यही अवस्था देखिन्छ। यस अवस्थामा केन्द्र तथा प्रदेशका सरकार, संरक्षण निकाय, विज्ञ, संरक्षण संस्थाहरू र संरक्षणकर्मीहरूसँग समन्वय तथा सहजीकरण गरेर थप अनुसन्धान, संरक्षण तथा प्रवर्धनमा लाग्नुपर्छ। देशको आर्थिक विकासको मेरुदण्डका रूपमा रहेका कृषि, पर्यटन, जलस्रोत, उद्योग आदि र तिनको आधारस्तम्भ वन क्षेत्रको संरक्षण र सन्तुलित उपयोगमा स्थानीय तह र त्यसको नेतृत्व बेलैमा चनाखो भएर अघि बढ्नुपर्ने देखिन्छ। अब गौमुखीलाई ओभेलमा परिचलन दिनु हुँदैन, यसको लागि आजैबाट हामी सबै आ-आफ्नो स्थानबाट जुट्नुपर्छ।





# गौमुखी गाउँपालिकामा पाइने चराहरूको प्रजातिगत विवरण र तिनको संख्या

English name	Scientific name	नेपाली नाम	1st Survey	2nd Survey	Total
<b>GALLIFORMES</b>					
<b>Phasianidae</b>					
Hill Partridge	<i>Arborophila torqueola</i>	पिउरा	3	0	12
Rufous-throated Partridge	<i>Arborophila rufogularis</i>	लालकण्ठे पिउरा	0	1	1
Black Francolin	<i>Francolinus francolinus</i>	कालो तित्रा	0	128	28
Satyr Tragopan	<i>Tragopan satyra</i>	मुनाल	0	1	1
Koklass Pheasant	<i>Pucrasia macrolopha</i>	फोक्रास	0	1	1
Cheer Pheasant	<i>Catreus wallichii</i>	चीर	0	2	2
Kalij Pheasant	<i>Lophura leucomelanos</i>	कालिज	10	6	16

चीर Cheer Pheasant



English name	Scientific name	नेपाली नाम	1st Survey	2nd Survey	Total
<b>COLUMBIFORMES</b>					
<b>Columbidae</b>					
Rock Dove	<i>Columba livia</i>	मलेवा	134	58	192
Speckled Woodpigeon	<i>Columba hodgsonii</i>	छिरबिरे वनपरेवा	18	4	22
Ashy Woodpigeon	<i>Columba pulchricollis</i>	फुस्रो वनपरेवा	11	0	11
Oriental Turtle-dove	<i>Streptopelia orientalis</i>	तामे ढुकुर	0	44	44
Eurasian Collared-dove	<i>Streptopelia decaocto</i>	कण्ठे ढुकुर	2	4	6
Western Spotted Dove	<i>Spilopelia surratensis</i>	कुर्ले ढुकुर	3	65	68
Yellow-footed Green-pigeon	<i>Treron phoenicopterus</i>	हलेसो	0	2	2
Wedge-tailed Green-pigeon	<i>Treron sphenurus</i>	पहाडी हलेसो	0	2	2

तामेढुकुर Oriental Turtle Dove



हलेसो Yellow-footed Green Pigeon

English name	Scientific name	नेपाली नाम	1st Survey	2nd Survey	Total
<b>CAPRIMULGIFORMES</b>					
<b>Apodidae</b>					
Himalayan Swiftlet	<i>Aerodramus brevirostris</i>	चीचिका गौथली	7	4	11
Alpine Swift	<i>Tachymarptis melba</i>	बतासी गौथली	0	2	2
House Swift	<i>Apus nipalensis</i>	फिरफिरे घरगौथली	0	59	59

चीचिका गौथली Himalayan Swiftlet



English name	Scientific name	नेपाली नाम	1st Survey	2nd Survey	Total
<b>CUCULIFORMES</b>					
<b>Cuculidae</b>					
Greater Coucal	<i>Centropus sinensis</i>	ढोडे गोकुल	0	4	4
Western Koel	<i>Eudynamys scolopacea</i>	कोइली	0	11	11
Grey-bellied Cuckoo	<i>Cacomantis passerinus</i>	फुस्रो सानो कोइली	0	9	9
Large Hawk-cuckoo	<i>Hierococcyx sparverioides</i>	पहाडी बीउ कुहियो	0	44	44
Common Hawk-cuckoo	<i>Hierococcyx varius</i>	बीउ कुहियो	0	6	6
Indian Cuckoo	<i>Cuculus micropterus</i>	काफल पाक्यो	0	5	5
Common Cuckoo	<i>Cuculus canorus</i>	कुक्कु कोइली	0	13	13
Lesser Cuckoo	<i>Cuculus poliocephalus</i>	सानो कोइली	0	9	9
Oriental Cuckoo	<i>Cuculus saturatus</i>	पूर्वीय कोइली	0	17	17



ढोडे गोकुल Greater Coucal



कुक्कु कोइली Common Cuckoo

English name	Scientific name	नेपाली नाम	1st Survey	2nd Survey	Total
<b>OTIDIFORMES</b>					
<b>Ciconiidae</b>					
Asian Woollyneck	<i>Ciconia episcopus</i>	सेतो कण्ठे गरुड	2	0	2

सेतो कण्ठे गरुड Asian Woollyneck



English name	Scientific name	नेपाली नाम	1st Survey	2nd Survey	Total
<b>PELECANIFORMES</b>					
<b>Ardeidae</b>					
Indian Pond-heron	<i>Ardeola grayii</i>	आसकोटे बकुल्ला	4	5	9
Cattle Egret	<i>Bubulcus ibis</i>	वस्तु बकुल्ला	0	13	13
Little Egret	<i>Egretta garzetta</i>	सानो सेतोबकुल्ला	0	2	2



वस्तु बकुल्ला Cattle Egret



आसकोटे बकुल्ला Indian Pond Heron

English name	Scientific name	नेपाली नाम	1st Survey	2nd Survey	Total
<b>CHARADRIIFORMES</b>					
<b>Charadriidae</b>					
Red-wattled Lapwing	<i>Vanellus indicus</i>	हुट्टियाउँ	3	3	6

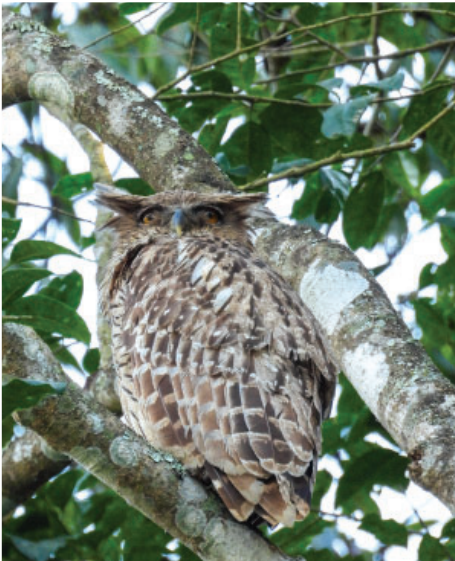
हुट्टियाउँ Red-wattled Lapwing



English name	Scientific name	नेपाली नाम	1st Survey	2nd Survey	Total
<b>STRIGIFORMES</b>					
<b>Strigidae</b>					
Collared Owlet	<i>Glaucidium brodiei</i>	सानो इन्डुल	1	3	4
Asian Barred Owlet	<i>Glaucidium cuculoides</i>	ठूलो इन्डुल	2	6	8
Mountain Scops-owl	<i>Otus spilocephalus</i>	लेकाली उलूक	0	2	2
Brown Fish-owl	<i>Ketupa zeylonensis</i>	मलाहा हुचील	1	1	2



ठूलो इन्डुल Asian Barred Owlet



मलाहा हुचील Brown Fish Owl

English name	Scientific name	नेपाली नाम	1st Survey	2nd Survey	Total
<b>ACCIPITRIFORMES</b>					
<b>Accipitridae</b>					
Oriental Honey-buzzard	<i>Pernis ptilorhynchus</i>	मधुहा	0	2	2
Crested Serpent-eagle	<i>Spilornis cheela</i>	काकाकुल	2	5	7
Bearded Vulture	<i>Gypaetus barbatus</i>	हाडफोर	0	4	4
Egyptian Vulture	<i>Neophron percnopterus</i>	सेतो गिद्ध	0	13	13
Red-headed Vulture	<i>Sarcogyps calvus</i>	सुन गिद्ध	0	2	2
Himalayan Griffon	<i>Gyps himalayensis</i>	हिमाली गिद्ध	9	20	29
White-rumped Vulture	<i>Gyps bengalensis</i>	डङ्गर गिद्ध	0	1	1



हाडफोर गिद्ध Bearded Vulture



सुन गिद्ध Red-headed Vulture



सेतो गिद्ध Egyptian Vulture

English name	Scientific name	नेपाली नाम	1st Survey	2nd Survey	Total
Mountain Hawk-eagle	<i>Nisaetus nipalensis</i>	पहाडी शदलचील	1	1	2
Black Eagle	<i>Ictinaetus malaiensis</i>	द्रोणक चील	2	3	5
Steppe Eagle	<i>Aquila nipalensis</i>	गोमायु महाचील	1	0	1
Bonelli's Eagle	<i>Aquila fasciata</i>	मोरङ्गी चील	2	1	3
Shikra	<i>Accipiter badius</i>	शिक्रा	1	2	3
Besra	<i>Accipiter virgatus</i>	बेसरा	0	1	1
Eurasian Sparrowhawk	<i>Accipiter nisus</i>	वनबाज	1	0	1
Black Kite	<i>Milvus migrans</i>	कालो चील	0	15	15
Himalayan Buzzard	<i>Buteo refectus</i>	श्येनबाज	1	1	2
Upland Buzzard	<i>Buteo hemilasius</i>	पहाडी श्येनबाज	2	1	3

मोरङ्गी चिल Bonelli's Eagle



English name	Scientific name	नेपाली नाम	1st Survey	2nd Survey	Total
<b>CORACIIFORMES</b>					
<b>Meropidae</b>					
Asian Green Bee-eater	<i>Merops orientalis</i>	मुरलीचरा	0	1	1
Chestnut-headed Bee-eater	<i>Merops leschenaulti</i>	कटुसटाउके मुरलीचरा	0	2	2

मुरली चरा Asian Green Bee-eater



English name	Scientific name	नेपाली नाम	1st Survey	2nd Survey	Total
<b>CORACIIFORMES</b>					
<b>Alcedinidae</b>					
Crested Kingfisher	<i>Megaceryle lugubris</i>	ढूलो छिरबिरे माटीकोरे	1	1	2
White-breasted Kingfisher	<i>Halcyon smyrnensis</i>	सेतोकण्ठे माटीकोरे	5	3	8

ढूलो छिरबिरे माटीकोर Crested Kingfisher



English name	Scientific name	नेपाली नाम	1st Survey	2nd Survey	Total
<b>PICIFORMES</b>					
<b>Megalaimidae</b>					
Coppersmith Barbet	<i>Psilopogon haemacephalus</i>	मिलचरा	2	0	2
Great Barbet	<i>Psilopogon virens</i>	न्याउली	19	78	97
Blue-throated Barbet	<i>Psilopogon asiaticus</i>	कुथुर्के	5	35	40

न्याउली Great Barbet



English name	Scientific name	नेपाली नाम	1st Survey	2nd Survey	Total
<b>PICIFORMES</b>					
<b>Picidae</b>					
Rufous Woodpecker	<i>Micropternus brachyurus</i>	सानो तामे लाहँचे	0	1	1
Greater Yellownape	<i>Chrysophlegma flavinucha</i>	ठूलो सुनजुरे काठफोर	2	0	2
Lesser Yellownape	<i>Picus chlorolophus</i>	सुनजुरे काठफोर	1	0	1
Black-naped Woodpecker	<i>Picus guerini</i>	कालोगर्दने काठफोर	0	14	14
Fulvous-breasted Woodpecker	<i>Dendrocopos macei</i>	काष्ठकूट	0	4	4

काष्ठकूट Fulvous-breasted Woodpecker



कालोगर्दने काठफोर Black-naped Woodpecker



English name	Scientific name	नेपाली नाम	1st Survey	2nd Survey	Total
<b>CARIAMIFORMES</b>					
<b>Falconidae</b>					
Common Kestrel	<i>Falco tinnunculus</i>	बौँडाइ	1	1	2
Peregrine Falcon	<i>Falco peregrinus</i>	शाही बाज	1	1	2

बौँडाइ Common Kestrel



English name	Scientific name	नेपाली नाम	1st Survey	2nd Survey	Total
<b>PSITTACIFORMES</b>					
<b>Psittacidae</b>					
Plum-headed Parakeet	<i>Psittacula cyanocephala</i>	ढुङ्गी सुगा	13	0	13
Alexandrine Parakeet	<i>Psittacula eupatria</i>	करा सुगा	4	0	4

ढुङ्गी सुगा Plum-headed Parakeet



English name	Scientific name	नेपाली नाम	1st Survey	2nd Survey	Total
Rose-ringed Parakeet	<i>Psittacula krameri</i>	कण्ठे सुगा	3	0	3
<b>PASSERIFORMES</b>					
<b>Oriolidae</b>					
Maroon Oriole	<i>Oriolus traillii</i>	घनरक्त सुनचरी	0	2	2
Indian Golden Oriole	<i>Oriolus kundoo</i>	गाजले सुनचरी	0	4	4
<b>Campephagidae</b>					
Long-tailed Minivet	<i>Pericrocotus ethologus</i>	लामपुच्छे रानीचरी	9	9	18



घनरक्त सुनचरी Maroon Oriole



गाजले सुनचरी Indian Golden Oriole



लामपुच्छे रानीचरी Long-tailed Minivet

English name	Scientific name	नेपाली नाम	1st Survey	2nd Survey	Total
Scarlet Minivet	<i>Pericrocotus flammeus</i>	रानीचरी	21	6	27
Indian Cuckooshrike	<i>Coracina macei</i>	लटुशक बिरहीचरी	0	5	5
Black-winged Cuckooshrike	<i>Lalage melaschistos</i>	कालो बिरहीचरी	0	4	4
<b>Rhipiduridae</b>					
White-throated Fantail	<i>Rhipidura albicollis</i>	नक्कले मारुनीचरी	8	12	20
<b>Dicruridae</b>					
Black Drongo	<i>Dicrurus macrocercus</i>	कालो चिबे	3	16	19
Ashy Drongo	<i>Dicrurus leucophaeus</i>	ध्वाँसे चिबे	1	9	10
Bronzed Drongo	<i>Dicrurus aeneus</i>	सानो चिबे	0	2	2

कालो चिबे Black Drongo



English name	Scientific name	नेपाली नाम	1st Survey	2nd Survey	Total
Hair-crested Drongo	<i>Dicrurus hottentottus</i>	केशराज चिबे	3	15	18
<b>Monarchidae</b>					
Indian Paradise-flycatcher	<i>Terpsiphone paradisi</i>	स्वर्गचरी	0	6	6
Long-tailed Shrike	<i>Lanius schach</i>	भद्राई	2	3	5
Grey-backed Shrike	<i>Lanius tephronotus</i>	हिमाली भद्राई	4	0	4
<b>Corvidae</b>					
Rufous Treepie	<i>Dendrocitta vagabunda</i>	कोकले	6	0	6
Grey Treepie	<i>Dendrocitta formosae</i>	पहाडी कोकले	76	42	118
Yellow-billed Blue Magpie	<i>Urocissa flavirostris</i>	सुनठूँडे लामपुच्छे	0	6	6
Red-billed Blue Magpie	<i>Urocissa erythroryncha</i>	स्यालपोथरी लामपुच्छे	5	22	27



स्वर्गचरी Indian Paradise-Flycatcher

पहाडी कोकले Gray Treepie

English name	Scientific name	नेपाली नाम	1st Survey	2nd Survey	Total
Common Green Magpie	<i>Cissa chinensis</i>	हरियो लामपुच्छे	10	2	12
Black-headed Jay	<i>Garrulus lanceolatus</i>	कालोटाउके वनकाग	0	4	4
Southern Nutcracker	<i>Nucifraga hemispila</i>	वनसर्प	0	1	1
House Crow	<i>Corvus splendens</i>	घर काग	7	19	26
Large-billed Crow	<i>Corvus macrorhynchos</i>	कालो काग	82	123	205
<b>Stenostiridae</b>					
Yellow-bellied Fairy-fantail	<i>Chelidorhynch hypoxanthus</i>	पहेलो मारुनीचरी	17	2	19
Grey-headed Canary-flycatcher	<i>Culicicapa ceylonensis</i>	चञ्चले अर्जुनक	7	6	13

चञ्चले अर्जुनक Grey-headed Canary Flycatcher



English name	Scientific name	नेपाली नाम	1st Survey	2nd Survey	Total
<b>Paridae</b>					
Sultan Tit	<i>Melanochlora sultanea</i>	स्वर्णचूल राजचिचिल्लोटे	3	0	3
Rufous-vented Tit	<i>Periparus rubidiventris</i>	सेतोगर्दने चिचिल्लोटे	0	2	2
Green-backed Tit	<i>Parus monticolus</i>	हरियो चिचिल्लोटे	58	86	144
Great Tit	<i>Parus major</i>	चिचिल्लोटे	5	62	67
Black-lored Tit	<i>Machlolophus xanthogenys</i>	पाण्डु चिचिल्लोटे	53	92	145
<b>Cisticolidae</b>					
Striated Prinia	<i>Prinia criniger</i>	सुया घाँसेफिस्टो	0	48	48
Black-throated Prinia	<i>Prinia atrogularis</i>	कालीकण्ठे घाँसेफिस्टो	2	0	2
Common Tailorbird	<i>Orthotomus sutorius</i>	पातसिउने फिस्टो	9	20	29



हरियो चिचिल्लोटे Green-backed Tit



पाण्डु चिचिल्लोटे Black-lored Tit

English name	Scientific name	नेपाली नाम	1st Survey	2nd Survey	Total
<b>Pnoepyidae</b>					
Pygmy Cupwing	<i>Pnoepyga pusilla</i>	मुसालिँडे डिकुरेभ्याकुर	2	2	4
Scaly-breasted Cupwing	<i>Pnoepyga albiventer</i>	कत्ले डिकुरेभ्याकुर	0	2	2
<b>Hirundinidae</b>					
Barn Swallow	<i>Hirundo rustica</i>	घर गाँथली	5	27	32
Red-rumped Swallow	<i>Cecropis daurica</i>	गेरुकटी गाँथली	15	61	76
Asian Plain Martin	<i>Riparia chinensis</i>	मित्तेगाँथली	0	20	20
<b>Pycnonotidae</b>					
Mountain Bulbul	<i>Ixos mccllellandii</i>	कैलोपेटे जुरेली	0	3	3
Black Bulbul	<i>Hypsipetes leucocephalus</i>	बाखे जुरेली	0	87	87
Himalayan Bulbul	<i>Pycnonotus leucogenys</i>	जुल्फे जुरेली	34	106	140
Red-vented Bulbul	<i>Pycnonotus cafer</i>	जुरेली	44	68	112

गेरुकटी गाँथली Red-rumped Swallow



जुरेली Red-vented Bulbul



English name	Scientific name	नेपाली नाम	1st Survey	2nd Survey	Total
<b>Phylloscopidae</b>					
Yellow-browed Warbler	<i>Phylloscopus inornatus</i>	हरित फिस्टो	5	0	5
Hume's Leaf-warbler	<i>Phylloscopus humei</i>	चञ्चले फिस्टो	14	31	45
Lemon-rumped Leaf-warbler	<i>Phylloscopus chloronotus</i>	पीतकटी फिस्टो	5	0	5
Buff-barred Warbler	<i>Phylloscopus pulcher</i>	सुत्तलैरेखी फिस्टो	18	19	37
Dusky Warbler	<i>Phylloscopus fuscatus</i>	गोधूली फिस्टो	4	0	4
Tickell's Leaf-warbler	<i>Phylloscopus affinis</i>	पीतोदर फिस्टो	0	14	14
Whistler's Warbler	<i>Phylloscopus whistleri</i>	सुसेली फिस्टो	0	18	18
Greenish Warbler	<i>Phylloscopus trochiloides</i>	जीवल फिस्टो	6	10	16
Yellow-vented Warbler	<i>Phylloscopus cantator</i>	पीतनिर्गम फिस्टो	0	3	3
Grey-hooded Warbler	<i>Phylloscopus xanthoschistos</i>	तुमुलकारी फिस्टो	50	199	249
Grey-bellied Tesia	<i>Tesia cyaniventer</i>	फुस्रोपेटे टिसिया	0	14	14

तुमुलकारी फिस्टो Grey-hooded Warbler



English name	Scientific name	नेपाली नाम	1st Survey	2nd Survey	Total
Chestnut-crowned Bush-warbler	<i>Cettia major</i>	ठूलो रातोटाउके झाडीफिस्टो	0	10	10
Yellow-bellied Warbler	<i>Abroscopus superciliaris</i>	पहेँलोपेटे फिस्टो	4	0	4
<b>Aegithalidae</b>					
Red-headed Tit	<i>Aegithalos iredalei</i>	कालीकण्ठे राजचिचिल्कोटे	0	24	24
Rufous-fronted Tit	<i>Aegithalos iouschistos</i>	कैलोपेटे राजचिचिल्कोटे	0	8	8
<b>Zosteropidae</b>					
Black-chinned Yuhina	<i>Yuhina nigrimenta</i>	कालोकल्की जुरेचरा	5	0	5
Stripe-throated Yuhina	<i>Yuhina gularis</i>	थुपलकल्की जुरेचरा	0	12	12
Whiskered Yuhina	<i>Yuhina flavicollis</i>	जुङ्गे जुरेचरा	0	11	11
Rufous-vented Yuhina	<i>Yuhina occipitalis</i>	खैरो जुरेचरा	0	6	6
Oriental White-eye	<i>Zosterops palpebrosus</i>	काँकीर	0	35	35

कालीकण्ठे राजचिचिल्कोटे Red-headed Tit



English name	Scientific name	नेपाली नाम	1st Survey	2nd Survey	Total
<b>Timaliidae</b>					
White-browed Scimitar-babbler	<i>Pomatorhinus schisticeps</i>	फुस्रोटाउके पाल्कोटे	0	1	1
Streak-breasted Scimitar-babbler	<i>Pomatorhinus ruficollis</i>	छातीधर्स पाल्कोटे	0	6	6
Rusty-cheeked Scimitar-babbler	<i>Erythrogenys erythrogenys</i>	पाल्कोटे	9	28	37
Black-chinned Babbler	<i>Cyanoderma pyrrhops</i>	कालोचिउँडे वनभ्याकुर	0	17	17
<b>Pellorneidae</b>					
Puff-throated Babbler	<i>Pellorneum ruficeps</i>	थोप्ले भ्याकुर	0	1	1

पाल्कोटे Rusty-cheeked Scimitar-babbler



English name	Scientific name	नेपाली नाम	1st Survey	2nd Survey	Total
<b>Leiotrichidae</b>					
Nepal Fulvetta	<i>Alcippe nipalensis</i>	नेपाल फूलबुट्टा	13	0	13
Jungle Babbler	<i>Turdoides striata</i>	बगाले भ्याकुर	6	5	11
Striated Laughingthrush	<i>Grammotopila striata</i>	कल्की तोरीगाँडा	5	15	20
White-crested Laughingthrush	<i>Garrulax leucolophus</i>	हिउँजुरे तोरीगाँडा	65	38	103
Spotted Laughingthrush	<i>Garrulax ocellatus</i>	मुँदाले तोरीगाँडा	6	5	11
White-throated Laughingthrush	<i>Garrulax albogularis</i>	सोइरने तोरीगाँडा	31	30	61
Streaked Laughingthrush	<i>Trochalopteron lineatum</i>	छिके तोरीगाँडा	0	4	4
Black-faced Laughingthrush	<i>Trochalopteron affine</i>	कानटाटे तोरीगाँडा	5	0	5
Chestnut-crowned Laughingthrush	<i>Trochalopteron erythrocephalum</i>	कटुसटाउके तोरीगाँडा	16	22	38
Rufous Sibia	<i>Heterophasia capistrata</i>	सिबिया	25	113	138
Silver-eared Mesia	<i>Leiothrix argentauris</i>	चाँदीकाने मिसिया	2	0	2
Red-tailed Minla	<i>Minla ignotincta</i>	लालपुच्छे	6	0	6
Hoary-throated Barwing	<i>Sibia nipalensis</i>	वनचाहर	0	4	4

सिबिया Rufous Sibia



English name	Scientific name	नेपाली नाम	1st Survey	2nd Survey	Total
Blue-winged Minla	<i>Siva cyanouroptera</i>	नीलपङ्ख मिन्ला	0	7	7
Bar-throated Minla	<i>Chrysominla strigula</i>	शिव मिन्ला	0	24	24
<b>Certhiidae</b>					
Rusty-flanked Treecreeper	<i>Certhia nipalensis</i>	कैलोकोखे छेपारेचरी	0	4	4
Bar-tailed Treecreeper	<i>Certhia himalayana</i>	पुच्छरपाटे छेपारेचरी	0	1	1
<b>Sittidae</b>					
Chestnut-bellied Nuthatch	<i>Sitta cinnamoventris</i>	कटुसे मट्टा	1	3	4
White-tailed Nuthatch	<i>Sitta himalayensis</i>	पहाडी मट्टा	2	0	2
Velvet-fronted Nuthatch	<i>Sitta frontalis</i>	मखमली मट्टा	4	2	6
<b>Cinclidae</b>					
Brown Dipper	<i>Cinclus pallasii</i>	खैरो कञ्जूल	2	0	2
<b>Sturnidae</b>					
Chestnut-tailed Starling	<i>Sturnia malabarica</i>	फुस्रोटाउके सारौ	0	4	4
Common Myna	<i>Acridotheres tristis</i>	डाइग्रे रूपी	89	125	214
Jungle Myna	<i>Acridotheres fuscus</i>	वन रूपी	0	7	7

फुस्रोटाउके सारौ Chestnut-tailed Starling



English name	Scientific name	नेपाली नाम	1st Survey	2nd Survey	Total
<b>Turdidae</b>					
Long-tailed Thrush	<i>Zoothera dixonii</i>	लामपुच्छे चाँचर	0	2	2
Scaly Thrush	<i>Zoothera dauma</i>	गोब्रे चाँचर	0	9	9
Pied Thrush	<i>Geokichla wardii</i>	कस्तूरा चाँचर	0	1	1
Orange-headed Thrush	<i>Geokichla citrina</i>	सुन्तले चाँचर	0	1	1
Grey-winged Blackbird	<i>Turdus boulboul</i>	मदना चाँचर	0	7	7
Tickell's Thrush	<i>Turdus unicolor</i>	फुसे चाँचर	0	4	4
White-collared Blackbird	<i>Turdus albocinctus</i>	कण्ठे चाँचर	0	7	7
Black-throated Thrush	<i>Turdus atrogularis</i>	कालोकण्ठे चाँचर	6	2	8

कालोकण्ठे चाँचर White-collared Blackbird



English name	Scientific name	नेपाली नाम	1st Survey	2nd Survey	Total
<b>Muscicapidae</b>					
Oriental Magpie-robin	<i>Copsychus saularis</i>	धोबिनी चरा	2	11	13
Dark-sided Flycatcher	<i>Muscicapa sibirica</i>	ध्वाँसे अर्जुनक	0	2	2
Rufous-bellied Niltava	<i>Niltava sundara</i>	सुन्दर नीलतभा	3	2	5
Small Niltava	<i>Niltava macgrigoriae</i>	सानो नीलतभा	2	0	2
Verditer Flycatcher	<i>Eumyias thalassinus</i>	नीलतुथो अर्जुनक	0	47	47
Indian Blue Robin	<i>Larvivora brunnea</i>	नीलो रबिन	0	2	2
Himalayan Bush-robin	<i>Tarsiger rufilatus</i>	सुन्तलाकोखे रबिन	0	2	2
Little Forktail	<i>Enicurus scouleri</i>	गङ्गा खोलेधोबिनी	3	0	3
Slaty-backed Forktail	<i>Enicurus schistaceus</i>	फुस्रोढाडे खोलेधोबिनी	3	1	4
Spotted Forktail	<i>Enicurus maculatus</i>	थोप्ले खोलेधोबिनी	0	2	2
Blue Whistling-thrush	<i>Myophonus caeruleus</i>	कल्चौँडे	17	19	36
Rufous-gorgeted Flycatcher	<i>Ficedula strophiatea</i>	सेतोटिके अर्जुनक	0	5	5

धोबिनी चरा Oriental Magpie Robin



सानो निलतभा Small Niltava



English name	Scientific name	नेपाली नाम	1st Survey	2nd Survey	Total
Ultramarine Flycatcher	<i>Ficedula superciliaris</i>	नीलश्वेत अर्जुनक	0	8	8
Red-throated Flycatcher	<i>Ficedula albicilla</i>	लालकण्ठे अर्जुनक	2	1	3
Blue-fronted Redstart	<i>Phoenicurus frontalis</i>	नीलटाउके खञ्जरी	8	2	10
White-capped Water-redstart	<i>Phoenicurus leucocephalus</i>	सेतोटाउके जलखञ्जरी	10	3	13
Plumbeous Redstart	<i>Phoenicurus fuliginosus</i>	नीलाम्बर जलखञ्जरी	12	13	25
Black Redstart	<i>Phoenicurus ochruros</i>	ध्याप्ची खञ्जरी	0	2	2
Hodgson's Redstart	<i>Phoenicurus hodgsoni</i>	तनकम्प खञ्जरी	4	1	5
Blue-capped Rock-thrush	<i>Monticola cinclorhyncha</i>	सानो हजारौ चाँचर	0	3	3
Chestnut-bellied Rock-thrush	<i>Monticola rufiventris</i>	हजारौ चाँचर	3	0	3
Grey Bushchat	<i>Saxicola ferreus</i>	हिमाली इयाप्सी	17	34	51
Pied Bushchat	<i>Saxicola caprata</i>	काले इयाप्सी	2	7	9
Common Stonechat	<i>Saxicola torquatus</i>	झेकझेक इयाप्सी	14	4	18
<b>Chloropseidae</b>					
Orange-bellied Leafbird	<i>Chloropsis hardwickii</i>	स्वर्णोदर हरितचरी	2	0	2

स्वर्णोदर हरितचरी Orange-bellied Leafbird



English name	Scientific name	नेपाली नाम	1st Survey	2nd Survey	Total
<b>Dicaeidae</b>					
Fire-breasted Flowerpecker	<i>Dicaeum ignipectus</i>	अग्निवक्ष पुष्पकोकिल	0	1	1
<b>Nectariniidae</b>					
Purple Sunbird	<i>Cinnyris asiaticus</i>	कालोख	0	3	3
Fire-tailed Sunbird	<i>Aethopyga ignicauda</i>	लामपुच्छे बुङ्गेचरा	5	2	7
Black-throated Sunbird	<i>Aethopyga saturata</i>	कालीकण्ठे बुङ्गेचरा	3	2	5
Green-tailed Sunbird	<i>Aethopyga nipalensis</i>	नेपाल बुङ्गेचरा	1	5	6
Crimson Sunbird	<i>Aethopyga siparaja</i>	सिपराजा बुङ्गेचरा	0	3	3



अग्निवक्ष पुष्पकोकिल Fire-breasted Flowerpecker



कालोख Purple Sunbird



सिपराजा बुङ्गेचरा Crimson Sunbird

English name	Scientific name	नेपाली नाम	1st Survey	2nd Survey	Total
<b>Prunellidae</b>					
Alpine Accentor	<i>Prunella collaris</i>	हिमाली लेकचरी	0	2	2
Rufous-breasted Accentor	<i>Prunella strophiata</i>	मुसे लेकचरी	0	2	2
<b>Passeridae</b>					
House Sparrow	<i>Passer domesticus</i>	घर भँगेरा	36	50	86
Russet Sparrow	<i>Passer cinnamomeus</i>	कैलो भँगेरा	0	18	18
Eurasian Tree Sparrow	<i>Passer montanus</i>	रुख भँगेरा	93	68	161
<b>Motacillidae</b>					
Olive-backed Pipit	<i>Anthus hodgsoni</i>	रुख चुइयाँ	25	2	27
Upland Pipit	<i>Anthus sylvanus</i>	पहाडी चुइयाँ	0	23	23
Paddyfield Pipit	<i>Anthus rufulus</i>	आली चुइयाँ	2	4	6
Grey Wagtail	<i>Motacilla cinerea</i>	फुस्रो टिकटिके	15	2	17



कैलो भँगेरा Russet Sparrow



हिमाली लेकचरी Alpine Accentor



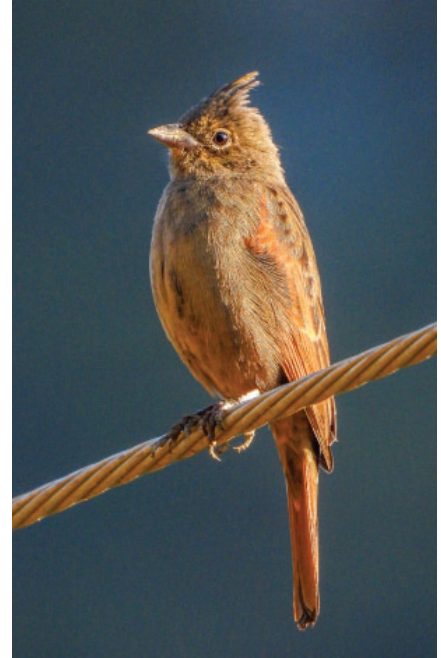
खोले टिकटिके White-browded Wagtail

English name	Scientific name	नेपाली नाम	1st Survey	2nd Survey	Total
White-browed Wagtail	<i>Motacilla maderaspatensis</i>	खोले टिकटिके	1	0	1
White Wagtail	<i>Motacilla alba</i>	फुस्रो टिकटिके	3	0	3
<b>Fringillidae</b>					
Common Rosefinch	<i>Carpodacus erythrinus</i>	अमोँगा तितु	0	2	2
Scarlet Finch	<i>Carpodacus sipahi</i>	सिपाही तितु	9	0	9
Plain Mountain-finch	<i>Leucosticte nemoricola</i>	तितुभैँरा	39	0	39
Yellow-breasted Greenfinch	<i>Chloris spinoides</i>	गाजले पीतचरी	32	15	47
<b>Emberizidae</b>					
Crested Bunting	<i>Emberiza lathami</i>	जुरे बगेडी	0	3	3
Little Bunting	<i>Emberiza pusilla</i>	लघु बगेडी	40	0	40

अमोँगा तितु Common Rosefinch



जुरे बगेडी Crested Bunting









गौमुखी गाउँपालिका,  
गाउँ कार्यपालिकाको कार्यालय, पुजा, प्यूठान  
लुम्बिनी प्रदेश, नेपाल